

## **20. Zahrady u zámku**

Vysoko nad řekou Ostravicí se vypíná frýdecký Zámecký vrch. Jeho poloha přímo na zemské hranici ho předurčila k výstavbě strážního hradu, který nechala vystavět v jeho nejvyšší části ve 14. století těšínská knížata. Postupnými přestavbami se z něho stal zámek, který obklopovaly okrasné i užitkové zahrady, na východní straně se rozložilo vlastní město Frýdek. Prudké jihovýchodní, jižní a západní svahy byly porostlé stromy. Severní a severovýchodní svahy, směrem do údolí potoka Blatnice, byly zemědělskými pozemky, šlo většinou o pole, pastviny a zahrádky. Mezi údolím řeky Ostravice a údolím potoka Blatnice tvořil Zámecký vrch vysoký ostroh vybíhající nad soutok obou vodotečí. Na něm byly pouze pastviny. Po roce 1918 byly pozemky okolo zámku, včetně pastvin na tomto ostrohu, využívány zaměstnanci institucí, které zde sídlily. Tak postupně vznikl, místo této pastviny, oplocený ovocný sad. Až do roku 2010 byl využíván soukromými osobami – nájemci těchto pozemků.

V roce 2009 přešly pozemky z vlastnictví státu do majetku statutárního města Frýdku-Místku, které nájemce vypovědělo, protože od počátku zde byla představa, že tyto pozemky se stanou součástí komplexu parků okolo historického centra Frýdku. Od roku 2002 do roku 2011 tak jádro Frýdku obklopují, mimo vlastního historického zámeckého parku ve správě Muzea Beskyd Frýdek-Místek, tyto parky ve vlastnictví statutárního města Frýdek-Místek: zámecká Štěpnice (2002), park Pod zámekem (2004), nově revitalizovaná část Zámeckého parku (2001) a nový park Jižní svahy (2011). Nový park na místě zahrad u zámku tak bude šestým dílčím parkem v tomto prostoru.

Od roku 2011 zde probíhá záchovná údržba. Zatím proběhlo odstranění plotů a vyčištění pozemku od odpadů a travnaté plochy jsou pravidelně koseny. V roce 2012 byla provedena inventarizace všech zde rostoucích dřevin, vyhodnocen jejich zdravotní stav a určeny stromy, které mají další perspektivu a budou zahrnuty do nových úprav a dřeviny bez další perspektivy, které budou postupně odstraňovány. Statutární město Frýdek-Místek zde chce realizovat parkovou úpravu, která by využívala hlavně místní, krajové a staré odrůdy ovocných dřevin.

Ovocné dřeviny jsou ve střední Evropě neodmyslitelnou součástí venkovské i městské krajiny. Úcta našich předků ke stromům byla příkladná, často do nich umísťovali i různá božstva. Jsou spolutvůrci charakteristického rázu naší krajiny. Ovocné plodiny, jak prokazují různé archeologické nálezy, doprovázely a stále doprovází člověka od počátku jeho existence. Zprvu je člověk jen sbíral příležitostně v přírodě. Teprve časem se naučil je pěstovat a postupem času i jakýmsi empirickým výběrem i šlechtit. Ovocné plodiny však nesloužily jen jako zdroj výživy, ale staly se pro člověka zdrojem radosti, krásy a prostředkem k ozdravování životního prostředí. Z pohledu historie měly dřeviny přinášející jedlé plody v českých zemích vždy velkou tradici a plnily různorodé funkce. Vznik velkého počtu krajových odrůd byl procesem samovolným, který plynul především z vysoké plošné hustoty ovocných rostlin a tradic pěstování. U těchto odrůd neznáme většinou původ, vyvinuly se náhodně a vzhledem ke svým kvalitám se dále šířily. Místní (lokální) odrůda vznikla v určitém místě a rozšířila se do několika, většinou blízkých, lokalit. Naproti tomu název odrůda krajová (regionální) označuje takovou, která se rozšířila ve větší oblasti, v několika okresech.

Ovocný strom můžeme chápat také jako významný krajinnotvorný prvek pramenící z historického významu pro dřívější systém hospodaření na půdě. Tyto staré ovocné dřeviny

chápeme tedy jako součást kulturního dědictví a proto si zaslouží svou ochranu a udržování v podobných výsadbách, jako budou Zahrady u zámku. Tyto staré odrůdy jsou málo náchylné k chorobám a škůdcům, a proto při jejich pěstování není třeba používat pesticidy. Mohou tedy obohatit jídelníček o chutné a velmi zdravé ovoce. Tyto výsadby mají veliký význam i mimoprodukční, protože plní mnoho dalších významných funkcí:

- biologickou: vytváření přirozených refugií (tj. míst, na kterých se zachoval druh rostliny nebo živočicha z předcházejícího období), posílení a stabilizace ekologických vazeb v krajinném segmentu, tvorba biotopů původním rostlinám a živočichům,
- meliorační: zlepšování mikroklimatických poměrů, usměrňování proudění větrů, využívání málo plodné půdy a obrana proti erozi na svazích a mezích,
- izolační: ochrana před výfukovými plyny, pachy, hlukem, prachem a jako optická bariéra,
- kulturní: uchování a zvýraznění kulturního charakteru krajiny v identických prvcích u historických staveb, sakrálních staveb a cest,
- naučnou: výchova k estetice, kultuře a ochraně krajiny i života,
- rekreační: zachování a zvýšení rekreačního potenciálu území.

Nejnámějším místním ovocným stromem frýdeckomístecka je „Skalická hrabůvka“, uchovávaná jako významný krajinný prvek ve Skalici. Bohatě na místní a krajové odrůdy je ovšem celá oblast Valaška, např. u jabloní: "Adamovské", "Cigánka", "Dvorjanky", "Jadernička" a "Kožůvka". U slivoní pak "Katalónský špendlík", "Bílá trnečka", "Švestka domácí" a "Valašská trnečka“.



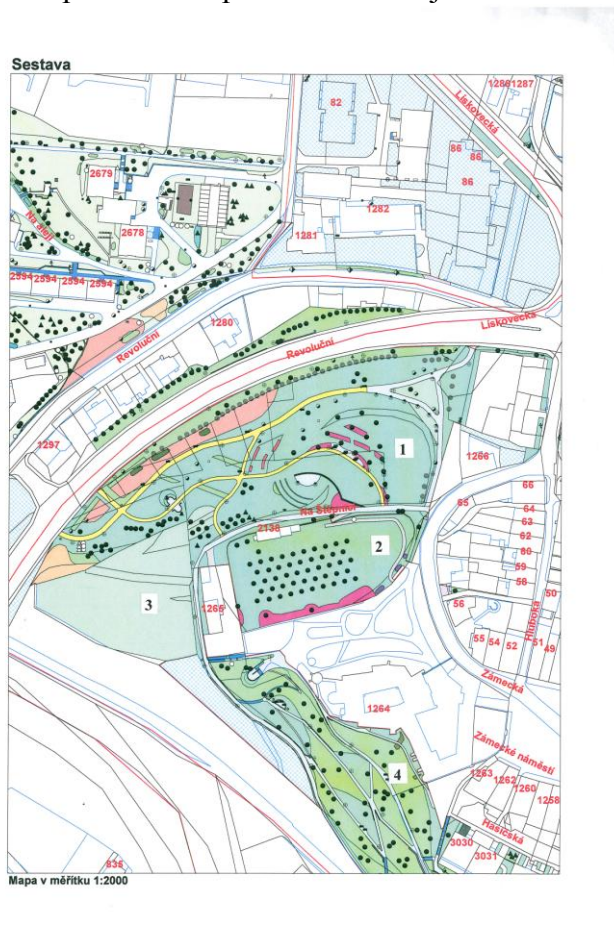
*1. Jabloň Skalická hrabůvka, je mezi ovocnými stromy pozoruhodným exemplářem. Nejen proto, že je jí údajně 400 let, a byla tedy zasazena na začátku sedmnáctého století, v době, kdy byl dostavován skalický kostel. I když je tento údaj třeba brát s určitou rezervou, přesto jde o strom výjimečný. Stará jabloň roste na soukromé zahradě pana Skotnicy a je talismanem celého rodu Skotniců. I ten patří ve Skalici k nejstarším; je zmíněn například v Urbáři panství frýdecko-místeckého z roku 1664. Traduje se, že prapra... děd dnešního vlastníka pozemku Tomáše Skotnicy, Ignác Skotnica, se věnoval nejen vysazování ovocných stromů, ale nebyl lhostejný ani ke svému okolí. Sousedům zdarma věnoval plaňky a v období Vánoc obdarovával nadílkou chudé děti a rodiny. A strom plodí i dnes, přes svůj vysoký věk a přes napadení jmelím. I samotné ovocnářství má ve Skalici dlouhou tradici. Ovocné stromy se vysazovaly u místního panského dvora i u selských statků. V mnoha zahradách a sadech skalických usedlostí bylo možné donedávna narazit na dvousetleté stromy. V roce 1785 založil první skalický farář, páter Josef Měrka, farní zahradu na kopci, který pro tento účel získal*

od hraběte Pražmy. Jeho zahrada inspirovala k pěstování ovoce i majitele domků, a díky ní se také do okolí šířily osvědčené odrůdy. Ze starých původních odrůd se dodnes dochovala právě Skalická hrabůvka.



2. Velmi zřídka se v zahradách a sadech v okolí Frýdku-Místku ještě vyskytuje oblíbená stará a kdysi hojně rozšířená odrůda Jadernička moravská.

Statutární město Frýdek-Místek chce přispět k zachování tohoto kulturního a přírodního bohatství našeho kraje. Proto plánuje ve spolupráci s jinými odborníky, např. Valašským muzeem v přírodě v Rožnově pod Radhoštěm nebo ZO ČSOP Salamandr a ZO ČSOP Hájenka, které se touto problematikou intenzivně zabývají, použít tyto odrůdy ovocných dřevin pro výsadby v nových úpravách Zahrad u zámku. Nebudou zde žádné zpevněné plochy ani chodníky, procházet se bude po pokoseném trávníku tak, jak to v těchto sadech kdysi bývalo. Součástí záměru je i vybudování informačního systému. Zahrady u zámku tak budou mít i výchovně vzdělávací náplň určenou pro širokou veřejnost.



2. Situace ploch zeleně okolo zámku: 1 – Park Pod zámekem, 2 – Štěpnice, 3 – Zahrady u zámku, 4 – nová část Zámeckého parku



*3. Pohled do severozápadní části současného sadu. Vpravo navazuje plocha Parku pod zámkem.*



*4. Pohled do jihozápadní části současného sadu. Vlevo je nová část zámeckého parku, vzadu strmý svah k řece Ostravici.*

Ostroh Zámeckého vrchu v místě Zahrad u zámku je však i mezinárodně velmi významnou přírodovědnou lokalitou. Právě výchozy jílovců ve svahu ostrožny Zámeckého vrchu jsou typovou lokalitou frýdeckého souvrství karpatského flyše. Jsou to výchozy, kde bylo toto souvrství v první polovině 19. století poprvé popsáno a od té doby slouží jako standard

pro geologické studie – a to i mezinárodně. Je zde také historická paleontologická lokalita s unikátními nálezy amonitů a lokalita je významná i mikropaleontologicky (tj. nálezy pradávných mikroorganismů). O tomto významu však ví málokdo.