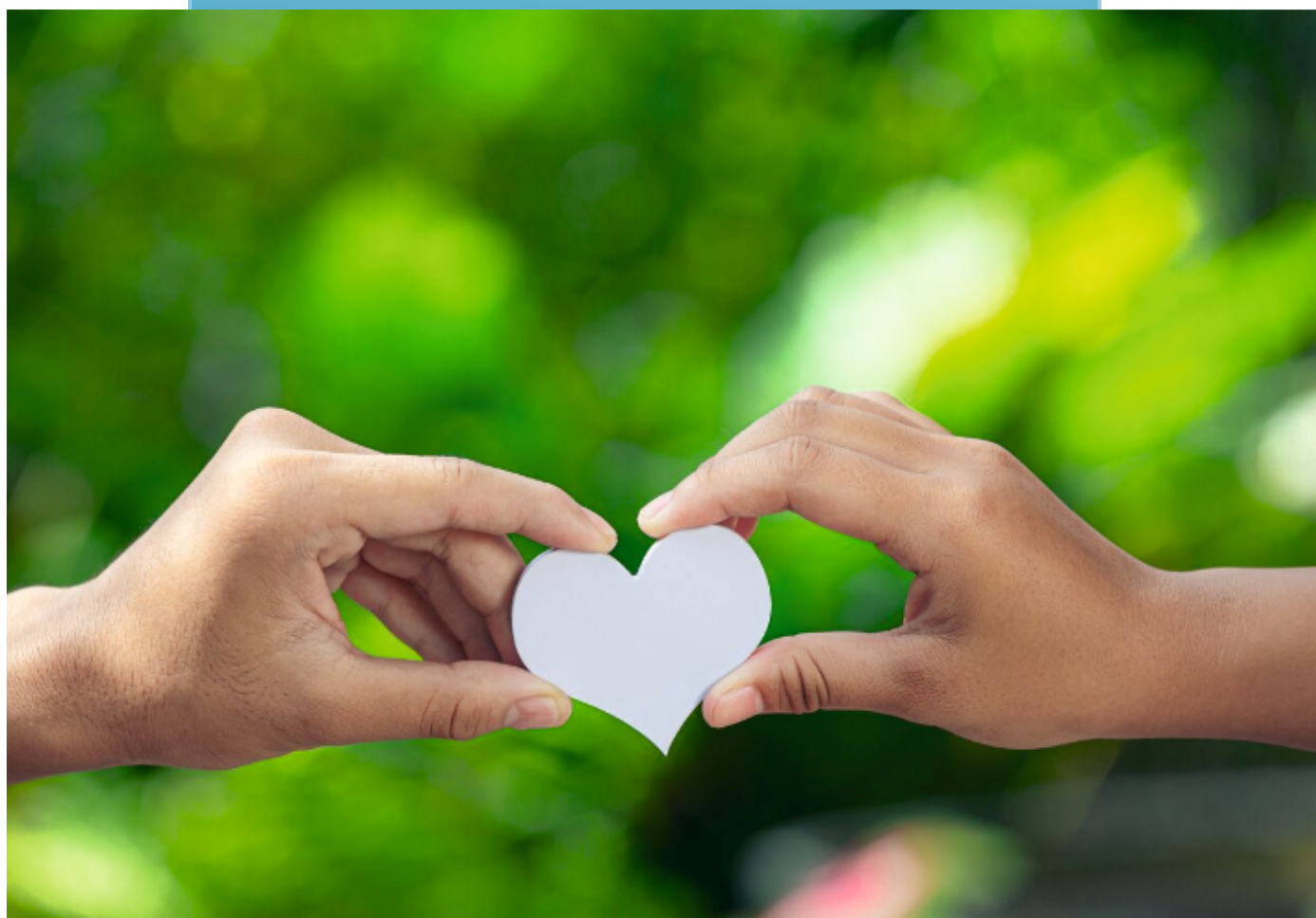
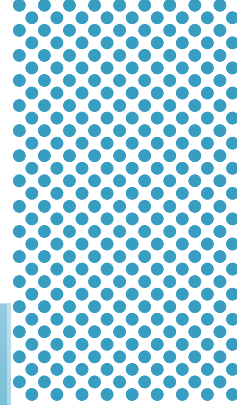
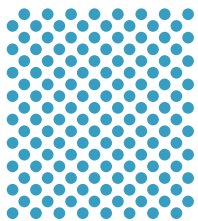


FRÝDEK ≈ MÍSTEK



**STŘEDNĚDOBÝ PLÁN ROZVOJE
SOCIÁLNÍCH SLUŽEB
A NAVAZUJÍCÍCH AKTIVIT
STATUTÁRNÍHO MĚSTA
FRÝDKU-MÍSTKU
NA OBDOBÍ 2026-2029**



6. Střednědobý plán rozvoje sociálních služeb a navazujících aktivit statutárního města Frýdku-Místku na období 2026–2029

Zpracovatel: Odbor sociálních služeb Magistrátu města Frýdku-Místku ve spolupráci s pracovními skupinami zapojenými do procesu střednědobého plánování sociálních služeb a navazujících aktivit ve Frýdku-Místku.

Dokument byl schválen Zastupitelstvem města Frýdku-Místku dne 10. 9. 2025 usnesením č.19/15/2025.

OBSAH

Úvod	4
Vize.....	5
Východiska procesu střednědobého plánování	5
Popisná část.....	6
Historie komunitního plánování ve statutárním městě Frýdku-Místku.....	6
Návaznost na strategické dokumenty.....	6
Organizační struktura a role subjektů komunitního plánování	6
Způsob zpracování dokumentu.....	8
Harmonogram zpracování dokumentu.....	9
Síť sociálních služeb na území města Frýdku-Místku	9
Financování sociálních služeb a navazujících aktivit z rozpočtu statutárního města Frýdku-Místku	13
Vyhodnocení střednědobého plánu na období 2022–2025.....	15
Potřeby osob žijících na území města Frýdku-Místku.....	17
Strategická část.....	20
Společné cíle.....	20
Senioři.....	26
Osoby se zdravotním postižením	34
Děti, mládež a rodina	43
Osoby sociálně vyloučené a sociálním vyloučením ohrožené.....	53
Seznam použitých zkratk	58
Seznam tabulek.....	59
Seznam obrázků.....	59
Seznam použitých zdrojů.....	59
Internetové zdroje	59
Přílohy	60

Slovo náměstka primátora

Vážení spoluobčané,

sociální služby jsou již mnoho let nedílnou součástí péče o kvalitu života ve městě. Jsou oporou pro ty, kteří se ocitli v obtížné životní situaci, ale také důležitým nástrojem pro prevenci a podporu samostatnosti a soběstačnosti napříč generacemi. Sociální služby jsou také nástrojem pro posilování sociální soudržnosti a stability celé komunity.

Život přináší různé situace a někdy se každý z nás může ocitnout v období, kdy potřebuje pomoc druhých. Právě proto jsou sociální služby tak důležité – pomáhají lidem překonat složité chvíle, zajišťují podporu seniorům, osobám se zdravotním postižením, rodinám v krizích i dalším, kteří se ocitli v náročné životní situaci.

Město dlouhodobě usiluje o to, aby tyto služby byly dostupné, kvalitní a odpovídaly skutečným potřebám občanů. Sledujeme, jak se společnost vyvíjí, jaké nové výzvy přicházejí, a tomu přizpůsobujeme i naši práci v oblasti sociální politiky. Věřím, že každý má mít možnost žít důstojně, bezpečně a s pocitem podpory.

Rozvoj sociálních služeb je naším společným úkolem a tento plán bude sloužit jako vodítko pro všechny, kteří se na poskytování a rozvoji sociálních služeb a navazujících aktivit podílejí. Jsem přesvědčen, že jeho realizace povede k posílení kvality života všech obyvatel Frýdku-Místku a k rozvoji města, které bude podporovat své občany v každé fázi jejich života.

Marcel Sikora
náměstek primátora

Úvod

Tento Střednědobý plán rozvoje sociálních služeb a navazujících aktivit statutárního města Frýdku-Místku na období 2026–2029 je důležitým strategickým dokumentem v sociální oblasti a je již šestým v pořadí. Plán je zpracován metodou komunitního plánování a reflektuje tak sociální potřeby obyvatel na území města v určitém čase. Jeho cílem je zajistit dostupnost, kvalitu a efektivitu sociálních služeb, které odpovídají potřebám obyvatel města, zejména zranitelných a sociálně ohrožených skupin.

Potřeby obyvatel Frýdku-Místku v oblasti sociálních služeb ovlivňují především ekonomické podmínky jako je dostupnost bydlení a pracovních příležitostí, infrastruktura, životní prostředí a sociální faktory, zejména stárnutí populace, proměna rodinných vztahů a rostoucí počet zranitelných skupin. Důležitou roli hrají také širší společenské změny nebo mimořádné události.

Plánování sociálních služeb a navazujících aktivit statutární město Frýdek-Místek podporuje již od roku 2005 a stalo se nedílnou součástí rozvoje sociálních služeb na území města. Dokument navazuje na předchozí plánovací období a vznikl díky intenzivní spolupráci všech členů pracovních skupin komunitního plánování. Poděkování patří všem poskytovatelům sociálních služeb a navazujících aktivit, uživatelům služeb, veřejnosti a zástupcům jednotlivých odborů Magistrátu města Frýdku-Místku.

Vize

Město Frýdek-Místek disponuje efektivní, dostupnou a udržitelnou sítí sociálních služeb a navazujících aktivit, která reaguje na aktuální potřeby obyvatel města a pružně reaguje na změny.

Východiska procesu střednědobého plánování



- **Kvalitní, dostupná a rozmanitá síť sociálních služeb** pro všechny potřebné cílové skupiny obyvatel města.
- **Podpora a rozvoj spolupráce** s neziskovými organizacemi, církevními organizacemi, soukromými poskytovateli sociálních služeb, odbornou veřejností a dalšími subjekty.
- Plánování sociálních služeb na území města probíhá **ve spolupráci zadavatelů sociálních služeb s poskytovateli sociálních služeb a jejich uživateli.**
- Podpora a rozvoj **mezioborové a meziresortní spolupráce** se zaměřením na naplňování potřeb občanů města ze všech cílových skupin.
- Podpora člověka primárně v jeho přirozeném prostředí s **respektem k jeho individuálním potřebám a důstojnosti.**
- **Efektivní a transparentní financování** a dlouhodobá udržitelnost sítě sociálních služeb.

POPISNÁ ČÁST

Historie komunitního plánování ve statutárním městě Frýdku-Místku

Proces komunitního plánování byl započat již v roce 2005, kdy byly přizvány ke spolupráci organizace zajišťující sociální služby a navazující aktivity. Díky podrobnému mapování potřeb cílových skupin a možností, jak tyto potřeby naplnit, byly položeny základy pro vytvoření prvního střednědobého plánu. Prostřednictvím vzájemné a dlouhodobé spolupráce poskytovatelů sociálních služeb, navazujících aktivit, odborné veřejnosti a zaměstnanců odboru sociálních služeb Magistrátu města Frýdku-Místku bylo v průběhu let vytvořeno celkem pět důležitých strategických dokumentů, přičemž posledním je Střednědobý plán rozvoje sociálních služeb a navazujících aktivit statutárního města Frýdku-Místku na období 2022–2025.

Návaznost na strategické dokumenty

Střednědobý plán je provázán s ostatními strategickými dokumenty na úrovni státu, kraje i obce. Jedná se zejména o tyto dokumenty:

- Národní strategie rozvoje sociálních služeb na období 2016–2025,
- Národní akční plán pro duševní zdraví do roku 2030,
- Národní akční plán pro Alzheimerovu nemoc a obdobná onemocnění pro roky 2020–2030,
- Strategie rozvoje Moravskoslezského kraje na léta 2019–2027,
- Střednědobý plán rozvoje sociálních služeb a dalších aktivit v Moravskoslezském kraji na léta 2024–2026,
- Moravskoslezský krajský plán vyrovnávání příležitostí pro občany se zdravotním postižením na léta 2021–2026,
- Strategický plán rozvoje statutárního města Frýdku-Místku na období 2024–2035,
- Strategie prevence a snižování škod spojených se závislostním chováním ve městě Frýdku-Místku na období 2021–2027,
- Koncepce sociálního bydlení statutárního města Frýdku-Místku na období 2020–2025.

Organizační struktura a role subjektů komunitního plánování

Plánování sociálních služeb je cyklický, víceúrovňový proces, který se neustále vyvíjí, a proto potřebuje jasnou strukturu (viz *Obrázek 1*). Organizační struktura je nástrojem pro zapojení všech zainteresovaných subjektů, kdy každý z nich má v procesu vlastní roli.

Garant procesu

Garantem procesu komunitního plánování sociálních služeb je odbor sociálních služeb Magistrátu města Frýdku-Místku, který je zodpovědný za zpracování střednědobých plánů v oblasti rozvoje sociálních služeb.

Koordinátor procesu

Koordinátor komunitního plánování je zaměstnanec odboru sociálních služeb a je zodpovědný za řízení procesů při zpracování střednědobého plánu rozvoje sociálních služeb, odpovídá za koordinaci procesu komunitního plánování, koordinuje činnost jednotlivých pracovních skupin, jejichž jednání se zúčastňuje a koordinuje plnění a vyhodnocování komunitního plánu.

Řídící skupina komunitního plánování

Řídící skupina je základním článkem struktury komunitního plánování. Předsedou Řídící skupiny je náměstek primátora pro sociální oblast. Dalšími členy jsou předseda komise sociální a zdravotní, vedoucí odboru sociálních služeb, koordinátor komunitního plánování a vedoucí jednotlivých pracovních skupin. Řídící skupina je odpovědná za průběh procesu plánování sociálních služeb.

Pracovní skupiny komunitního plánování

Hlavním úkolem pracovní skupiny je zjišťování potřeb cílových skupin, navrhování řešení specifických životních situací jednotlivých cílových skupin osob a podílení se na jejich naplňování. V době zpracování střednědobého plánu rozvoje sociálních služeb jsou zodpovědné za definici problémových oblastí, formulaci cílů a opatření k jejich naplnění. V době realizace plánu jsou pracovní skupiny zodpovědné za realizaci cílů a opatření včetně vyhodnocení dosažených výsledků.

Pracovní skupiny jsou tvořeny zástupci zadavatele (zástupci města), zástupci poskytovatelů sociálních služeb a navazujících aktivit, zástupci uživatelů, jejich blízkých a veřejnosti.

V čele pracovní skupiny stojí vedoucí pracovní skupiny, který je volen ostatními členy pracovní skupiny. Vedoucí pracovní skupiny není zaměstnanec statutárního města Frýdku-Místku. Vedoucí pracovní skupiny řídí pracovní skupinu, odpovídá za její činnost a výstupy. Jednání pracovních skupin jsou veřejná a je z nich pořizován veřejně dostupný zápis.

Role orgánů města

Komise sociální a zdravotní projednává podobu návrhu střednědobého plánu rozvoje sociálních služeb a doporučuje jeho přijetí radě města.

Rada města jmenuje a odvolává předsedu a členy Řídící skupiny; projednává podobu návrhu střednědobého plánu rozvoje sociálních služeb a doporučuje jeho přijetí zastupitelstvu města.

Zastupitelstvo města na svém zasedání schvaluje střednědobý plán rozvoje sociálních služeb, příp. jeho aktualizaci. Schválením střednědobého plánu rozvoje sociálních služeb legitimizuje zastupitelstvo celý proces plánování na dané období.

Obrázek 1 Organizační struktura subjektů komunitního plánování ve Frýdku-Místku



Způsob zpracování dokumentu

Střednědobé plánování rozvoje sociálních služeb ve městě Frýdku-Místku je realizováno formou komunitního plánování, kdy jednotlivé cíle s následnými opatřeními vycházejí z potřeb, které jsou identifikovány občany města, poskytovateli a uživateli sociálních služeb, a zadavateli.

Na přípravě tohoto dokumentu se podíleli členové celkem čtyř pracovních skupin, které jsou složeny ze zástupců jednotlivých sociálních služeb a navazujících aktivit, dále zástupci odboru sociálních služeb Magistrátu města Frýdku-Místku, koordinátor komunitního plánování a v neposlední řadě byl také zapojen metodik v rámci projektové aktivity Moravskoslezského kraje na podporu plánování sociálních služeb pro obce s rozšířenou působností.

Pro vytvoření dokumentu bylo využito nejen pravidelné setkávání jednotlivých pracovních skupin, ale také diskusních setkání u „kulatého stolu“ a fokusních skupin. V době přípravy dokumentu byly uskutečněny celkem dvě setkání u kulatého stolu a čtyři fokusní skupiny.

Všechna setkání byla moderována a facilitována nezávislým odborníkem, který není aktérem komunitního plánování a ze všech setkání byly vytvořeny veřejně dostupné zápisy. Ze všech zápisů byly dle cílových skupin zpracovány tematické analýzy, na něž jsou navázány jednotlivé cíle a opatření cílových skupin. Diskusí byli účastni sociální pracovníci sociálních služeb a navazujících aktivit, sociální pracovníci obce, odborní lékaři z oblasti psychiatrie a psychologie, zástupci Policie České republiky a Městské policie Frýdek-Místek, zástupci Městské knihovny Frýdek-Místek a zástupci největšího poskytovatele volnočasových aktivit Střediska volného času Klíč.

Harmonogram zpracování dokumentu

Leden–Červen 2024	- Vzájemná setkání napříč pracovními skupinami komunitního plánování. - Stanovení termínů konání jednotlivých pracovních skupin, kulatých stolů a fokusních skupin.
Září–Listopad 2024	- Konání fokusních skupin dle stanovené potřeby a četnosti jednotlivých pracovních skupin. - Konání kulatých stolů dle stanovené potřeby a četnosti jednotlivých pracovních skupin. - Zpracování získaných informací a sestavení struktury dokumentu.
Listopad 2024–Únor 2025	- Vytvoření popisné a strategické části dokumentu s navrženými cíli a následujícími opatřeními a aktivitami.
Únor 2025–Duben 2025	- Finalizace dokumentu.
Květen 2025	- Projednání dokumentu v Řídící skupině komunitního plánování.
Červen 2025	- Proces veřejného připomínkování dokumentu prostřednictvím webových stránek města, v rámci, kterého nebyla evidována a zapracována žádná připomínka ani návrh. - Projednání dokumentu v Komisi sociální a zdravotní.
Červenec 2025	- Projednání dokumentu v radě města.
Září 2025	- Projednání dokumentu v zastupitelstvu města.

Síť sociálních služeb na území města Frýdku-Místku

Moravskoslezský kraj rozlišuje dvě kategorie statusu v rámci sítě sociálních služeb, základní a optimální. Sociální služby zařazené se statutem základní jsou převážně financovány prostřednictvím finančních prostředků Programu z kapitoly 313 nebo z IP MSK. Jedná se o kapacity sociálních služeb, jejichž potřebnost je definována zadavatelem a v případě, kdy je jejich zadavatelem obec, musí být rovněž deklarován podíl obce na financování této kapacity sociální služby. Sociální služby se statutem optimální jsou převážně financovány z finančních prostředků fondů Evropské unie. Po ukončení financování či ukončení aktivity musí být u těchto služeb opět zahájeno vyjednávání o dalším setrvání v síti.

V síti sociálních služeb na území města Frýdku-Místku jsou zařazeny sociální služby, které jsou pověřeny k výkonu služeb obecného hospodářského zájmu v souladu s Rozhodnutím Komise č. 2012/21/EU ze dne 20. prosince 2011 o použití čl. 106 odst. 2 Smlouvy o fungování Evropské unie na státní podporu ve formě vyrovnávací platby za závazek veřejné služby udělené určitým podnikům pověřeným poskytováním služeb obecného hospodářského zájmu (dále jen „Rozhodnutí Komise č. 2012/21/EU“). Pověření je oprávněn vydat Moravskoslezský kraj, případně ministerstvo.

Statutární město Frýdek-Místek zjišťuje potřeby poskytování sociálních služeb osobám nebo skupinám osob na svém území a spolupracuje s krajem na určování sítě sociálních služeb na území kraje. Cílem podpory sítě sociálních služeb je naplňování potřeb občanů města prostřednictvím dostupných a kvalitních sociálních služeb.

Síť sociálních služeb a navazujících aktivit ve městě Frýdku-Místku se skládá ze dvou systémů:

- Základní síť sociálních služeb,
- Aktivity navazující na sociální služby.

Základní síť sociálních služeb a kritéria pro vstup do sítě sociálních služeb na území statutárního města Frýdku-Místku

Do základní sítě jsou zařazeny sociální služby, které jsou nezbytné k zajištění potřeb občanů města a jsou financovány z rozpočtu města Frýdku-Místku prostřednictvím pravidelně vyhlašovaného dotačního programu na poskytování účelových dotací.

V roce 2022 byla zpracována „Metodika vstupu do sítě sociálních služeb na území statutárního města Frýdku-Místku“, která definuje základní principy financování sociálních služeb z rozpočtu města Frýdku-Místku a kritéria pro zařazení nového poskytovatele nebo nového druhu sociální služby do základní sítě sociálních služeb nebo také rozšíření kapacity v rámci stávající sociální služby na území statutárního města Frýdku-Místku. Metodiku lze nalézt na internetových stránkách města www.frydek-mistek.cz.

Zařazením služby do základní sítě sociálních služeb města je deklarována potřebnost služby na území statutárního města Frýdku-Místku, nikoli však automatický nárok na financování služby z rozpočtu města.

Každá žádost o zařazení nového poskytovatele nebo nového druhu sociální služby do základní sítě sociálních služeb musí být projednána s odborem sociálních služeb magistrátu města a následně bude předložena orgánům města Frýdku-Místku, které rozhodnou o jejich zařazení do základní sítě sociálních služeb statutárního města Frýdku-Místku a o povinném podílu financování oprávněné provozní ztráty dané sociální služby. O poskytnutí dotace a uzavření veřejnoprávních smluv rozhoduje Zastupitelstvo města Frýdku-Místku.

Přehled sociálních služeb ve městě Frýdku-Místku zařazených do základní sítě sociálních služeb

Poskytovatelům sociálních služeb je zákonem č. 108/2006 Sb., o sociálních službách, ve znění pozdějších předpisů, uložena povinnost poskytovat sociální služby pouze na základě oprávnění – registrace (s výjimkou sociálních služeb poskytovaných ve zdravotnických zařízeních lůžkové péče dle § 52). Toto oprávnění vzniká na základě rozhodnutí, které vydává krajský úřad.

Registrované sociální služby v základní síti, které působí na území města Frýdku-Místku:

- mají na území města své sídlo,
- nemají na území své sídlo, ale dojíždějí za občany města, kterým poskytují péči, pomoc nebo podporu v jejich nepříznivé sociální situaci.

V době zpracování 6. SPRSS působilo na území města Frýdku-Místku celkem 62 služeb zařazených do základní sítě (viz *Tabulka 1*).

Tabulka 1: Přehled sociálních služeb zařazených do základní sítě sociálních služeb na území města Frýdku-Místku (stav k 2. 1. 2025)

Poskytovatel/ druh sociální služby celkem	Forma ¹ / celkem
Sociální poradenství CELKEM	6
§ 37 – odborné sociální poradenství	6
Centrum nové naděje, z. ú. – Občanská poradna	A
Centrum pro zdravotně postižené Moravskoslezského kraje, o. p. s.	A, T
Centrum psychologické pomoci, p. o., Rodinná a manželská poradna	A
ONŽ – Pomoc a poradenství pro ženy a dívky, z. s.	A, T
Sjednocená organizace nevidomých a slabozrakých České republiky, z. s.	A, T
Modrý kříž v České republice	A
Služby sociální péče CELKEM	26
§ 39 – osobní asistence	2
Podané ruce – osobní asistence	T
Centrum pro zdravotně postižené Moravskoslezského kraje, o. p. s. – Osobní asistence Frýdecko-Místecko	T
§ 40 – pečovatelská služba	3
Charita Frýdek-Místek – Charitní pečovatelská služba	T
Centrum pečovatelské služby Frýdek-Místek, p. o.	A, T
Penzion pro seniory Frýdek-Místek, p. o.	A, T
§ 43 – podpora samostatného bydlení	1
Slezská diakonie – NOE Frýdek-Místek, podpora samostatného bydlení	T
§ 44 – odlehčovací služby	4
HOSPIC Frýdek-Místek, p. o.	P
Penzion pro seniory Frýdek-Místek, p. o.	P
ŽIRAFA – Integrované centrum Frýdek-Místek, p. o.	P
Charita Frýdek-Místek – Charitní odlehčovací služba	P, T
§ 45 – centra denních služeb	3
Charita Frýdek-Místek – Denní centrum Maják	A
Centrum pečovatelské služby Frýdek-Místek, p. o. Centrum denních služeb Domovinka	A
Handicap centrum Škola života Frýdek-Místek, o.p.s.	A
§ 46 – denní stacionáře	1
ŽIRAFA – Integrované centrum Frýdek-Místek, p. o.	A
§ 48 – domovy pro osoby se zdravotním postižením	1
Náš svět, příspěvková organizace	P
§ 49 – domovy pro seniory	3
Domov pro seniory Frýdek-Místek, p. o.	P
Penzion pro seniory Frýdek-Místek, p. o.	P
Charita Frýdek-Místek – Dům pokojného stáří	P
§ 50 – domovy se zvláštním režimem	5
ALZHEIMER HOME z.ú.	P
Domov sv. Jana Křtitele, s. r. o.	P
Charita Frýdek-Místek – Oáza pokoje	P
Armáda spásy v České republice, z. s. – Domov Přístav Frýdek-Místek	P
Domov pro seniory Frýdek-Místek, p. o.	P
§ 51 – chráněné bydlení	2
ŽIRAFA – Integrované centrum Frýdek-Místek, p. o.	P
Náš svět, příspěvková organizace	P

¹ A – ambulantní, T – terénní, P – pobytová

§ 52 – sociální služby poskytované ve zdravotnických zařízeních lůžkové péče	1
HOSPIC Frýdek-Místek, p. o.	P
Služby sociální prevence CELKEM	30
§ 54 – raná péče	3
Slezská diakonie – Poradna rané péče EUNIKA	T
Společnost pro ranou péči, pobočka Ostrava	A, T
Centrum pro dětský sluch Tamtam, o. p. s.	A, T
§ 56 – tlumočnické služby	2
Centrum služeb pro neslyšící a nedoslýchavé, o. p. s.	A, T
Tichý svět, o. p. s.	T
§ 57 – azylové domy	3
Slezská diakonie – BETHEL Frýdek-Místek, azylový dům	P
Slezská diakonie – SÁRA Frýdek-Místek, azylový dům pro matky s dětmi	P
Slezská diakonie – SÁRA Frýdek-Místek, azylový dům pro ženy	P
§ 58 – domy na půl cesty	1
Centrum sociálních služeb Ostrava, o. p. s. – Dům na půl cesty	P
§ 59 – kontaktní centrum	1
Renarkon, o. p. s., Kontaktní a poradenské centrum Frýdek-Místek	A, T
§ 60 – krizová pomoc	2
Krizové centrum Ostrava, z. s.	A, P, T
Centrum sociálních služeb Ostrava, o. p. s. - Krizové centrum pro děti a rodinu	A, T
§ 61 – nízkoprahová denní centra	1
Slezská diakonie – BETHEL Frýdek-Místek, nízkoprahové denní centrum	A
§ 62 – nízkoprahová zařízení pro děti a mládež	2
Charita Frýdek-Místek – Klub Nezbeda	A
z. s. Filadelfie – Nízkoprahový klub U-kryt	A, T
§ 63 - noclehárny	2
Slezská diakonie – BETHEL Frýdek-Místek, noclehárna	A
Slezská diakonie – SÁRA Frýdek-Místek, noclehárna pro ženy	A
§ 64 – služby následné péče	1
Modrý kříž v České republice – Poradna Modrého kříže v ČR – Frýdek-Místek	A
§ 65 – sociálně aktivizační služby pro rodiny s dětmi	2
Slezská diakonie – SOCIÁLNÍ ASISTENCE Frýdek-Místek	A, T
Charita Frýdek-Místek – Centrum Pramínek	A, T
§ 66 – sociálně aktivizační služby pro seniory a osoby se zdravotním postižením	1
Sjednocená organizace nevidomých a slabozrakých České republiky, z. s.	A, T
§ 67 – sociálně terapeutické dílny	1
Slezská diakonie – EFFATHA Frýdek-Místek, sociálně terapeutické dílny	A
§ 69 – terénní programy	3
Charita Frýdek-Místek – Terénní služba Rebel	T
Slezská diakonie – BETHEL Frýdek-Místek, terénní program	T
Armáda spásy v České republice, z. s. – Prevence bezdomovectví Frýdek-Místek	T
§ 70 – sociální rehabilitace	5
Charita Frýdek-Místek – ZOOM	A, T
Charita Frýdek-Místek – Beskydské centrum duševního zdraví	A, T
Slezská diakonie – RÚT Frýdek-Místek, sociální rehabilitace	A, T
Slezská diakonie – SÁRA Frýdek-Místek, sociální rehabilitace	A, T
KAFIRA, o. p. s., Frýdek-Místek, sociální rehabilitace pro osoby se zrakovým postižením	A, T
Sociální služby CELKEM	62

Zdroj: vlastní zpracování

Financování sociálních služeb a navazujících aktivit z rozpočtu statutárního města Frýdku-Místku

Systém financování sociálních služeb v České republice je založen na principu tzv. vícezdrojového financování. Sociální služba tak může být finančně zajištěna z více zdrojů. Tyto zdroje lze rozdělit na veřejné, kam spadají finanční prostředky z rozpočtu státu, krajů, obcí, úhrady zdravotních pojišťoven atd. a poté na soukromé, kdy se jedná o finanční prostředky ze strany sponzorů, nadací, sbírek apod.

Nejdůležitějším zdrojem financování jsou finanční prostředky z kapitoly 313 MPSV, jejímž účelem je finanční podpora registrovaným poskytovatelům sociálních služeb zařazených do Krajské sítě sociálních služeb, kterou v souladu s platnou legislativou spravuje Moravskoslezský kraj.

Statutární město Frýdek-Místek je v procesu plánování služeb jedním ze zadavatelů sociálních služeb, podílí se na aktualizaci krajské sítě a na jejím spolufinancování s cílem zajištění místní, časové a finanční dostupnosti služeb pro občany města.

Statutární město Frýdek-Místek každoročně vyhlašuje dotační program na poskytování účelových dotací z rozpočtu statutárního města Frýdku-Místku na podporu a rozvoj sociálních služeb a dotační program na poskytování účelových dotací z rozpočtu statutárního města Frýdku-Místku na podporu a rozvoj ostatních aktivit navazujících na sociální služby.

Účelem realizace programů je finanční podpora poskytovatelů registrovaných sociálních služeb, jejichž potřebnost je vyjádřena ve Střednědobém plánu rozvoje sociálních služeb ve městě Frýdek-Místek. Podporováno je poskytování sociálních služeb, které jsou součástí základní Krajské sítě sociálních služeb. Důvodem podpory je udržení stávajících sociálních služeb, případně podpora nové sociální služby, pokud bude zjištěna odůvodněná potřeba na území statutárního města Frýdku-Místku.

V rámci podpory financování sociálních služeb a ostatních aktivit jsou vyhlašovány dotační programy na poskytnutí neinvestičních dotací:

- Program na podporu a rozvoj sociálních služeb,
- Program na podporu a rozvoj ostatních aktivit navazujících na sociální služby,
- Program prevence kriminality a protidrogové politiky,
- Program na podporu a rozvoj činností v oblasti rodinné politiky, sociálně právní ochrany dětí a navazujících aktivit v sociálních službách.

Tabulka 2: Přehled financování poskytovaných sociálních služeb ve Frýdku-Místku v roce 2023 (v Kč, stav k 31. 12. 2023)

Druh sociální služby	Počet služeb	Celkové náklady	Dotace SMFM	Dotace MPSV	Ostatní zdroje	Úhrady uživatelů
Odborné sociální poradenství	6	8 265 253	1 329 792	5 302 835	500 965	1 131 661
Osobní asistence	2	25 884 842	930 000	17 067 640	2 575 982	5 292 229
Pečovatelská služba	3	45 943 660	13 934 749	21 280 000	3 084 068	8 212 131
Podpora samostatného bydlení	1	1 288 683	140 000	1 059 000	28 100	61 584
Odlehčovací služby	5	24 066 261	8 591 219	8 623 000	1 265 169	4 693 990

Druh sociální služby	Počet služeb	Celkové náklady	Dotace SMFM	Dotace MPSV	Ostatní zdroje	Úhrady uživatelů
Centra denních služeb	2	8 668 365	2 597 000	4 624 000	520 006	668 610
Denní stacionáře	2	21 646 105	7 076 326	7 201 000	4 463 775	3 227 528
Týdenní stacionáře	1	1 637 952	138 000	836 000	173 219	25 348
Domovy pro osoby se zdravotním postižením	1	136 777 000	0	67 480 000	20 180 000	48 870 000
Domovy pro seniory	3	167 066 653	22 808 025	52 642 000	51 154 620	41 145 332
Domovy se zvláštním režimem	4	114 972 073	5 680 000	34 904 000	45 739 819	27 198 195
Chráněné bydlení	1	4 043 128	1 727 919	1 130 000	294 896	890 313
Soc. služby poskytované ve zdravotnických zařízeních lůžkové péče	1	7 182 000	1 561 165	3 202 000	1 045 214	1 373 308
Raná péče	3	16 608 344	132 000	14 597 279	1 879 065	0
Tlumočnické služby	1	4 691 017	20 000	0	4 904 887	0
Azylové domy	3	16 302 056	2 344 000	5 545 000	5 212 557	3 200 498
Domy na půl cesty	1	2 024 529	170 000	1 269 000	289 426	473 620
Kontaktní centra	1	3 792 592	350 000	0	3 442 592	0
Krizová pomoc	1	16 058 347	100 000	12 420 000	3 538 347	0
Nízkoprahová denní centra	1	2 558 920	400 000	2 157 000	0	1 920
Nízkoprahová zařízení pro děti a mládež	3	9 952 786	2 724 889	6 292 000	639 852	0
Noclehárny	2	3 438 208	473 000	2 627 000	0	338 210
Služby následné péče	1	1 484 000	196 000	1 215 000	73 000	0
Sociálně aktivizační služby pro rodiny s dětmi	2	7 496 517	1 068 000	5 488 000	768 466	0
Sociálně aktivizační služby pro seniory a osoby se zdravotním postižením	1	399 945	60 000	222 484	117 461	0
Sociálně terapeutické dílny	1	2 659 364	70 000	2 511 000	67 000	0
Terénní programy	4	8 927 221	1 130 000	6 438 000	1 053 220	0
Sociální rehabilitace	5	14 633 749	1 868 000	7 791 932	4 549 734	0
Celkem	62	678 469 570	77 620 084	293 925 170	157 561 440	146 804 477

Zdroj: vlastní zpracování

Vyhodnocení střednědobého plánu na období 2022–2025

Při přípravě tohoto plánu si každá pracovní skupina komunitního plánování definovala cíle s následnými opatřeními, které reagují na identifikované potřeby jednotlivých cílových skupin, tj. seniorů, osob se zdravotním postižením, rodin, dětí a mládeže a osob sociálně vyloučených a sociálním vyloučením ohrožených. Přesahová témata, která byla společná minimálně pro dvě cílové skupiny, byla definována v části Společné cíle.

Shrnutí společných cílů

- V rámci sledovaného období byly sociální služby a navazující aktivity působící na území města podpořeny prostřednictvím dotačních programů, individuálních dotací a neinvestičních příspěvků na provoz příspěvkových organizací. V roce 2024 činila podpora ve sledovaných ukazatelích celkem 108 047 948 Kč.
- Prostřednictvím webového katalogu sociálních služeb a navazujících aktivit jsou zveřejňovány novinky z oblasti sociálních služeb včetně pozvánek na plánované akce.
- Aktualizovány údaje a kontakty na jednotlivé sociální služby a navazující aktivity působící na území města. Webový katalog je plně funkční od konce roku 2020 a je dostupný na adrese <https://socialnisluzby.frydekmostek.cz>.
- Zajištěna distribuce tištěné formy "Adresáře sociálních služeb statutárního města Frýdek-Místek 2023" směrem k poskytovatelům sociálních služeb. Další aktualizace je plánována v průběhu dalšího plánovacího období, tj. v letech 2026-2029.
- Podpora dobrovolnické činnosti v domácnostech seniorů a osob se zdravotním postižením, dětí a dlouhodobě nevléčitelně nemocných, aktivity pro rodiny s dětmi s poruchou autistického spektra a činnost sociálního šatníku dobrovolnického centra ADRA, o. p. s.
- Podpora činnosti mobilní hospicové péče, kterou ve městě poskytuje organizace Charita Frýdek-Místek a Anděl stromu života p. s.
- Podpora terénního programu Prevence bezdomovectví Armády spásy v České republice, z. s., ve kterém je každoročně podpořeno více než 70 osob, přičemž téměř polovina podpořených osob jsou děti.
- Partnerství v projektu Housing First Slezské diakonie. Do projektu byly poskytnuty dvě bytové jednotky ve vlastnictví SMFM.

Shrnutí cílů pracovní skupiny Seniori

- Rekonstrukce budovy Domova pro seniory Frýdek-Místek, p. o., na ulici Školská a přeměna druhu sociální služby na domov se zvláštním režimem pro osoby s demencí (celková kapacita 27 lůžek).
- Naplánován vznik domova se zvláštním režimem Alzheimer Centrum (celková kapacita 115 lůžek) a Centra denních služeb – Domovinka Centra pečovatelské služby Frýdek-Místek, p. o., v rámci projektu Berlín 2 (celková kapacita 40 osob).
- Navýšení kapacit pečovatelských služeb o 4,5 úvazků v přímé péči (Charita Frýdek-Místek a Centrum pečovatelské služby Frýdek-Místek, p. o.).
- Ukončení týdenního stacionáře a navýšení kapacity odlehčovací služby o 3 lůžka (Charita Frýdek-Místek).
- Sanace budovy HOSPIC Frýdek-Místek, p. o.
- Široká nabídka vzdělávacích akcí, zájezdů, zdravotního cvičení, společenských a sportovních akcí prostřednictvím Klubů seniorů a seniorských organizací působících v Centru aktivních seniorů.
- Informační servis v kontaktním centru Senior Point.

Shrnutí cílů pracovní skupiny Osoby se zdravotním postižením

- Navýšení personální kapacity služby sociální rehabilitace v působnosti Beskydského centra duševního zdraví Charity Frýdek-Místek o 2 pracovní úvazky.
- Navýšení personální kapacity služby sociální rehabilitace ZOOM Charity Frýdek-Místek o 0,6 úvazku.
- Z důvodu nenalezení vhodné budovy či pozemku pro stavbu se nepodařilo realizovat vznik služby chráněného bydlení pro osoby s duševním onemocněním.
- Rekonstrukce budovy zařízení ŽIRAFKA – Integrované centrum Frýdek-Místek.
- Podpora komunikačních dovedností v jednání s osobami se zdravotním postižením a snížení komunikačních bariér pro osoby se smyslovým postižením (prostřednictvím poskytovatelů sociálních služeb realizovány individuální a skupinová setkávání, workshopy a vzdělávací kurzy).
- Vytvořena komunikační platforma pro spolupráci se zaměstnavateli a zvýšení uplatnitelnosti osob se zdravotním postižením. Prostřednictvím sociálních služeb Charita Frýdek-Místek, Slezská diakonie a Armáda spásy v České republice za podpory statutárního města Frýdek-Místek realizována akce s názvem "Snídaně se zaměstnavateli".
- Transformace služeb Handicap centra Škola života Frýdek-Místek, o. p. s. Organizace již neposkytuje službu denního stacionáře, nově se jedná o centrum denních služeb.

Shrnutí cílů pracovní skupiny Děti, mládež a rodina

- Vytvořena Koncepce rodinné politiky s definovanými cíli a opatřeními včetně vzniku pracovní pozice koordinátor rodinné politiky se zařazením do organizační struktury OSS.
- Vytvořen dotační program na podporu a rozvoj činností v oblasti rodinné politiky, sociálně právní ochrany dětí a navazujících aktivit v sociálních službách.
- Částečná rekonstrukce a úprava vnitřních prostor organizace Jesle Frýdek-Místek, p. o.
- Úprava pravidel pro pronájem bytů ve vlastnictví SMFM, v rámci, kterých byla nově definována cílová skupina osamělých rodičů s dětmi, kteří mohou žádat o byt v režimu sociálního bydlení (5 nově vyčleněných bytových jednotek z majetku SMFM).
- Podpora programu "Zkus to s námi" organizace Modrý kříž v ČR, který je určen dospívajícím od 13 let věku ohroženým rizikovým chováním, zejména pak s užíváním návykových látek.
- Realizace doučování dětí – Charita Frýdek-Místek.
- Prostřednictvím poskytovatelů sociálních služeb byla podpořena realizace aktivit na podporu rodin s dětmi ve schopnostech řešit svou vlastní nepříznivou situaci.

Shrnutí cílů pracovní skupiny Osoby sociálně vyloučené a sociálním vyloučením ohrožené

- Zadána veřejná zakázka na zpracování projektové dokumentace stavebních oprav včetně přípojek vody a kanalizace Krizového bydlení BETHEL Slezské diakonie.
- Podpora potravinové a materiální pomoci nejchudším osobám.
- Realizace preventivních přednášek a podpora protidrogové politiky.
- Vytvořen dotační program na prevenci kriminality a protidrogové politiky statutárního města Frýdku-Místku.
- Realizovány aktivity a aktivizační činnosti v rámci Komunitního centra na ulici Míru, jehož provoz je zajištěn OSS MMFM, včetně spolupráce na vzniku školního klubu Amaro, který realizuje 5. Základní škola ve Frýdku-Místku.
- Podpora Oblastního spolku Českého červeného kříže Frýdek-Místek v projektech mobilní ošetrovací a humanitární jednotky, projekt sociálního šatníku a humanitárních služeb pro osoby bez přístřeší a sociálně znevýhodněné a v neposlední řadě podpora propagace a evidence bezpříspěvkových dárců krve.

Potřeby osob žijících na území města Frýdku-Místku

V průběhu plánovacího období při jednání pracovních skupin komunitního plánování v letech 2022–2025 a z uskutečněných kulatých stolů a fokusních skupin, které proběhly v roce 2024 byly identifikovány tyto potřeby:

- potřeba informovanosti o sociálních službách a navazujících aktivitách,
- potřeba vzdělávání v oblasti sociálních služeb,
- potřeby spojené s dostupným bydlením,
- potřeby spojené s dostupnou odbornou zdravotní péčí,
- potřeby osob bez přístřeší,
- potřeba smysluplného trávení volného času,
- potřeby neformálně pečujících osob,
- potřeba vhodných pracovních příležitostí,
- potřeby spojené se stárnutím obyvatel,
- potřeby osob s poruchou autistického spektra.

Potřeba informovanosti o sociálních službách a navazujících aktivitách

Informace o dostupných sociálních službách a navazujících aktivitách na území Frýdku-Místku jsou zásadní pro způsoby řešení nepříznivých životních situací občanů města. Současné systémy sociálního zabezpečení, sociálních služeb, sociálních dávek a zdravotní péče mohou být pro občany nepřehledné a není snadné se v nich orientovat. Městský webový katalog sociálních služeb je dostupným a uceleným přehledem o nabídce sociálních služeb a navazujících aktivit a aktuálních akcí a novinek, který slouží jak laické, tak odborné veřejnosti. Je proto důležité zachovat funkčnost webového portálu Katalog sociálních služeb Frýdek Místek (www.socialnisluzby.frydek-mistek.cz) a pravidelně jej aktualizovat. Zároveň bude vytvořena záložka na webových stránkách města, která bude obsahovat základní informace k rodinné politice, odkazy na dětské skupiny a školky a mnohé další užitečné informace pro rodiče s dětmi. V neposlední řadě je potřeba prohlubovat spolupráci mezi jednotlivými poskytovateli sociálních služeb, ale také mezi jednotlivými resorty, tj. v sociální oblasti, v oblasti zdravotnictví, školství a dalších.

Potřeba průběžného vzdělávání a sdílení znalostí v oblasti sociálních služeb

Vzdělávání je klíčovým faktorem pro poskytování efektivní a odborné péče o osoby, které čelí různým sociálním problémům. Aby byla zajištěna vysoká úroveň služeb, je nezbytné, aby pracovníci těchto služeb byli připraveni na výzvy, které sociální práce přináší. Zejména v oblasti změn v legislativě, zvyšující se komplexity problémů a růstu požadavků na kvalitu péče. Nedílnou součástí vzdělávání je vzájemné sdílení zkušeností jednotlivých sociálních pracovníků a sdílení dobré praxe, které přispívá k zefektivnění poskytované péče a profesionalizaci celého sektoru sociálních služeb.

Potřeby spojené s dostupným bydlením

Vzhledem k růstu cen nemovitostí, nájmu a energií je pro občany důležité, aby bylo k dispozici cenově dostupné bydlení, a to zejména pro mladé rodiny, seniory, osoby se zdravotním postižením, osoby s nižšími příjmy a osoby v nouzi, které nejsou schopny si obstarat bydlení na komerčním trhu s nemovitostmi. Na území města Frýdku-Místku je nedostatečná kapacita dostupného/sociálního bydlení, proto je důležité rozvíjet oblast sociálního bydlení a zároveň podporovat udržení stávajícího počtu bytových jednotek. Vzhledem ke skutečnosti, že se problematika bydlení prolíná ve všech pracovních skupinách, byla tato potřeba zahrnuta do společných průřezových cílů.

Potřeby spojené s dostupnou odbornou zdravotní péčí

Ve městě Frýdku-Místku je již několik let nedostatek kvalifikovaných psychologů a psychiatrů a dalších specialistů na duševní zdraví. Tento nedostatek poté vede k dlouhým čekacím lhůtám na návštěvu specialisty a k neschopnosti zajistit včasnou a adekvátní péči, zejména v oblasti dětské psychiatrické péče a případů vyžadujících akutní psychiatrickou péči.

Potřeby osob bez přístřeší

Základní potřebou každého člověka je potřeba bezpečí a s tím související potřeba zajištění stabilního a důstojného života. Bezdomovectví je komplexní problém pro všechny vyspělé společnosti a každá obec, které se týká, jej řeší vlastním způsobem. Společné je to, že lidé bez domova mají zhoršené fyzické, psychické a sociální zdraví, jsou často vystaveni násilí, agresi a zneužívání. Neustálý stres a každodenní boj o přežití má významný vliv na jejich psychiku, který často přerůstá k rozvoji deprese, duševních onemocnění a různých druhů závislostí, které jsou bez adekvátní podpory těžko zvládnutelné.

Potřeba smysluplného trávení volného času

Smysluplné trávení volného času se dotýká každé věkové skupiny bez ohledu na zdravotní stav a je důležitým aspektem spokojeného a naplněného života každého člověka. Každá z cílových skupin má však jiné požadavky a potřeby v této oblasti. Většinu mladých lidí, ať už se zdravotním omezením či nikoliv, nenaplnuje volnočasová aktivita, která vyhovuje seniorům a naopak. Pokud je smysluplně a kvalitně vyplněn volný čas je snížena také míra sociálně patologických jevů, zejména závislostí, a to ve všech věkových skupinách, seniory nevyjímaje. Je tedy potřeba nabídnout vhodnou a přiměřenou aktivitu každému občanu bez ohledu na věk, pohlaví, zdravotní omezení nebo sociální situaci.

Potřeby neformálně pečujících osob

Neformálně pečující osoby potřebují snadno dostupné, jasné a srozumitelné informace o specifických aspektech péče o své blízké a možnostech, které mají jako pečující osoby. Poskytování odborného sociálního poradenství a praktických rad jsou důležitou součástí jejich každodenní péče. Všechny tyto informace jsou pečujícím poskytovány ze strany sociálních pracovníků a sociálních služeb. Identifikovanou potřebou je potřeba zajištění péče o seniora nebo osobu s mentálním onemocněním v případě nepřítomnosti pečující osoby, zejména v případě náhlé mimořádné události, např. hospitalizace ve zdravotnickém zařízení apod. K výpadku pečující osoby však nemusí dojít pouze z důvodu hospitalizace, ale také z důvodu potřeby odpočinku pečující osoby, protože dlouhodobá péče o blízkého člověka je fyzicky i emocionálně vyčerpávající. Kapacity odlehčovacích služeb na území města nejsou dostatečné, zejména pro osoby s mentálním postižením. Je tedy důležité zaměřit se na rozvoj kapacit pobytových odlehčovacích služeb pro osoby s mentálním postižením.

Potřeba vhodných pracovních příležitostí

Osoby se zdravotním postižením a osoby sociálně vyloučené čelí při hledání pracovních příležitostí specifickým překážkám, které mohou bránit plnému zapojení na pracovní trh. Pracovní příležitosti by vždy měly odpovídat specifickým potřebám a schopnostem jednotlivců. Mezi oblastmi, které jsou s pracovními příležitostmi spojeny jsou: přizpůsobení pracovního prostředí, a to v oblasti bezbariérovosti, technologické podpory pro osoby s postižením sluchu nebo zraku a úpravy pracovních podmínek, flexibilní pracovní doba, možnost pracovat z domova nebo využití zkrácených pracovních úvazků. Důležitou součástí je také přizpůsobení pracovních pozic odpovídající jejich schopnostem, dovednostem a vzdělání, podporované zaměstnávání zejména v začátcích, např. prostřednictvím sociální rehabilitace. Nakonec je nezbytné zajistit stabilitu pracovního místa

a přístup k dlouhodobé podpoře v případě zdravotních problémů nebo jiných krizí. Zajištění bezpečného a stabilního pracovního prostředí, kde se zaměstnanci mohou cítit respektováni a oceněni, přispívá k větší motivaci a pozitivnímu psychologickému přístupu k práci.

Potřeby spojené se stárnutím obyvatel

Stárnutí obyvatel je již obecným faktem, který přináší řadu specifických potřeb. S rostoucím věkem se mění požadavky na zdraví, sociální podporu, mobilitu a přístup nejen k sociálním službám. S rostoucím počtem stárnoucího obyvatelstva také roste poptávka po specializované zdravotní péči a po sociálních službách. Je tedy nutné zaměřit se na posílení kapacit terénních a pobytových služeb pro seniory. Starší obyvatelé často disponují nižšími příjmy a je důležité zajistit, aby měli přístup k různým formám sociální pomoci a sociálním službám. Zároveň se s věkem může zvyšovat riziko osamělosti a sociální izolace, proto je potřeba pomoci zapojit se do společenského života a udržení kontaktu prostřednictvím např. dobrovolnictví, klubů a center zaměřených na seniory.

Potřeby osob s poruchou autistického spektra

Osoby s poruchou autistického spektra (dále jen „PAS“) mají širokou škálu individuálních potřeb, které se liší v závislosti na závažnosti poruchy a osobních charakteristikách každého jedince. Podpora by měla být komplexní a vycházet z jejich schopností a zaměřovat se na posilování jejich dovedností a autonomie. V současné době je nabídka služeb pro osoby s PAS a jejich rodiny nedostatečná. Chybí jednak nabídka volnočasových aktivit, ale také nabídka pobytových, odlehčovacích a podpůrných služeb, které by reagovaly na specifické potřeby osob s PAS. Je potřeba vytvořit podmínky pro samostatnější život, včetně chráněného bydlení a podpory v zaměstnávání a v neposlední řadě také zvýšit povědomí veřejnosti o tomto tématu a podpořit inkluzi osob s PAS do společnosti.

STRATEGICKÁ ČÁST

Společné cíle

V průběhu realizace předchozího plánovacího období, prostřednictvím zjišťování potřeb obyvatel a při jednáních pracovních skupin komunitního plánování byla identifikována témata společná pro všechny nebo více cílových skupin – podpora a rozvoj sítě sociálních služeb a navazujících aktivit na území města Frýdku-Místku, zajištění informovanosti laické i odborné veřejnosti o sociálních službách a navazujících aktivitách, podpora vzdělávání a edukace pracovníků v sociální oblasti v rámci procesu komunitního plánování, a podpora a rozvoj dostupného bydlení s podporou sociální práce.

Cíl 1	Podpora a rozvoj sítě sociálních služeb a navazujících aktivit na území města Frýdku-Místku
Opatření 1.1	Předvídatelná finanční podpora sítě sociálních služeb a navazujících aktivit
Opatření 1.2	Informovanost o sociálních službách a navazujících aktivitách
Opatření 1.3	Podpora a realizace vzdělávacích aktivit v rámci procesu komunitního plánování
Cíl 2	Podpora a rozvoj dostupného bydlení s podporou sociální práce
Opatření 2.1	Podpora projektů a služeb z oblasti sociálního bydlení
Opatření 2.2	Podpora řešení bytové nouze a realizace preventivních opatření

Cíl 1	Podpora a rozvoj sítě sociálních služeb a navazujících aktivit na území města Frýdku-Místku
Popis cíle	Prioritou 6. SPRSS je finanční podpora sítě sociálních služeb a navazujících aktivit. Cílem podpory je nastavení pružné, efektivní, kvalitní a systémové sociální sítě, která bude reagovat na zjištěné potřeby občanů na území města.
Opatření 1.1	Předvídatelná finanční podpora sítě sociálních služeb a navazujících aktivit
Popis opatření	Cílem opatření je zachování dostupné nabídky sociálních služeb a navazujících aktivit na území města pro definované cílové skupiny ve stávající míře s možností reagovat na změny potřeb občanů. Podpora bude prioritně zacílena na sociální služby zařazené do základní sítě, které byly podpořeny vyjádřením potřeby ze strany obecní samosprávy při definování veřejného závazku.
Aktivity vedoucí k realizaci opatření	<ul style="list-style-type: none"> • stabilně podporovat poskytovatele sociálních služeb a navazujících aktivit formou dotací, příspěvku na provoz a dalších forem spolufinancování
Předpokládaná výše finančních nákladů	120 000 000 Kč/rok
Předpokládané finanční zdroje	EU, MPSV, SMFM
Realizátoři a partneři	SMFM, poskytovatelé sociálních služeb a navazujících aktivit
Předpokládané výstupy	Roční objem vyplacených finančních prostředků

Opatření 1.2	Informovanost o sociálních službách a navazujících aktivitách
Popis opatření	Z šetření provedených za účelem zjišťování míry informovanosti veřejnosti o sociálních službách a navazujících aktivitách a ze zkušenosti poskytovatelů sociálních služeb je zřejmé, že lidé se začínají zajímat o sociální služby v okamžiku, kdy se oni sami nebo jejich rodinní příslušníci ocitnou v nepříznivé sociální situaci. Tito lidé potřebují aktuální a ucelené informace o možnostech řešení.
Aktivity vedoucí k realizaci opatření	<ul style="list-style-type: none"> • aktualizovat informace zveřejňované ve webovém katalogu sociálních služeb • zveřejňovat informace o sociálních službách na webových stránkách města, v tisku a dalších médiích • zpracovávat aktuální informace o sociálních službách a navazujících aktivitách a distribuovat je směrem k veřejnosti • mapovat neregistrované sociální služby a preventivně informovat obce v ORP a poskytovatele sociálních služeb s cílem chránit práva uživatelů • realizovat osvětové kampaně a aktivity směrem k laické i odborné veřejnosti
Předpokládaná výše finančních nákladů	200 000 Kč/rok
Předpokládané finanční zdroje	EU, MPSV, KÚ MSK, SMFM
Realizátoři a partneři	SMFM, poskytovatelé sociálních služeb a navazujících aktivit
Předpokládané výstupy	<ul style="list-style-type: none"> • Aktualizovaný a funkční webový katalog sociálních služeb • Počet adresářů sociálních služeb a navazujících aktivit • Počet setkání s obcemi • Počet akcí zaměřených na prezentaci sociálních služeb a navazujících aktivit

Opatření 1.3	Podpora a realizace vzdělávacích aktivit v rámci procesu komunitního plánování
Popis opatření	Hlavním cílem je nabídnout a realizovat nejen konkrétní vzdělávací kurzy, ale také osvětové aktivity, interní semináře, diskusní fóra, kurzy dle individuálního zájmu z řad členů komunitního plánování za účelem zvýšení jejich kompetencí s využitím nových trendů, příkladů dobré praxe v oblasti poskytování sociálních služeb. Vzdělávací aktivity budou zajištěny odbornými pracovníky a budou určeny členům komunitního plánování, zejména v otázkách, které vyvstaly v jednotlivých pracovních skupinách.
Aktivity vedoucí k realizaci opatření	<ul style="list-style-type: none"> • zajistit vhodné prostory • zmapovat poptávku témat vzdělávacích akcí • oslovit přednášející • realizovat vzdělávací akce
Předpokládaná výše finančních nákladů	20 000 Kč/rok
Předpokládané finanční zdroje	SMFM – zajištění v rámci procesu KP
Realizátoři a partneři	Poskytovatelé sociálních služeb a navazujících aktivit, odborná veřejnost, SMFM
Předpokládané výstupy	Počet realizovaných vzdělávacích akcí/rok Počet účastníků vzdělávacích akcí/rok

Cíl 2	Podpora a rozvoj dostupného bydlení s podporou sociální práce
Popis cíle	Cílem podpory a rozvoje sociálního bydlení ve městě je zajištění dostupného a kvalitního bydlení pro osoby a rodiny, které se nacházejí v nepříznivé sociální nebo ekonomické situaci. Tento cíl se zaměřuje na osoby, které si z důvodu nízkých příjmů, zdravotních problémů anebo jiných znevýhodnění nemohou dovolit komerční nájemní bydlení.
Opatření 2.1	Podpora projektů a služeb z oblasti sociálního bydlení
Popis opatření	Cílem opatření je podpora sociálních služeb a projektů v oblasti sociálního bydlení zaměřených na prevenci bezdomovectví a podpora realizace sociální práce s lidmi, kteří jsou ohroženi ztrátou bydlení anebo nejsou schopni si nájemní bydlení udržet.
Aktivity vedoucí k realizaci opatření	<ul style="list-style-type: none"> realizace terénních programů a projektů zaměřených na přístupy Housing First
Předpokládaná výše finančních nákladů	Dotační programy
Předpokládané finanční zdroje	EU, MPSV, SMFM
Realizátoři a partneři	SMFM, poskytovatelé sociálních služeb a navazujících aktivit
Předpokládané výstupy	Počet podpořených osob/rok

Opatření 2.2	Podpora řešení bytové nouze a realizace preventivních opatření
Popis opatření	Podpora zajištění adekvátního množství vhodných bytů pro realizaci podpory bydlení pro osoby v bytové nouzi a podpora výstavby nebo rekonstrukce stávajícího bytového fondu, získání bytů soukromých vlastníků a komerčních pronajímatelů do podpory bydlení.
Aktivity vedoucí k realizaci opatření	<ul style="list-style-type: none"> • monitoring počtu a struktury bytů vhodných pro realizaci podpory bydlení • podpora aktivit vedoucích k vyčlenění bytů z bytového fondu města pro realizaci bydlení s asistencí • osvěta zaměřená na soukromé vlastníky neobydlených bytů (podpora bydlení s garancí a asistencí) • udržení spolupráce s významnými komerčními vlastníky na trhu s byty • realizace preventivních opatření (poskytnutí asistence v bydlení, sociální poradenství u ohrožených skupin obyvatel, předcházení ztráty dosavadního bydlení)
Předpokládaná výše finančních nákladů	Nelze jednoznačně určit
Předpokládané finanční zdroje	EU, MPSV, MMR, SMFM
Realizátoři a partneři	SMFM, vlastníci bytů, poskytovatelé sociálních služeb a navazujících aktivit
Předpokládané výstupy	<ul style="list-style-type: none"> • Počet zapojených bytů/rok • Zvýšení počtu sociálních bytů

Senioři

Popis cílové skupiny

Cílová skupina senioři zahrnuje lidi ve věkové kategorii obvykle od 60 nebo 65 let, ale nejčastěji je za seniora považován člověk, který ukončuje svoji pracovní činnost, odchází do starobního důchodu a vstupuje tak do další fáze života, kdy se mohou objevit specifické fyzické, psychické a sociální změny. Tato věková skupina může zahrnovat různé kategorie, od relativně zdravých a aktivních jedinců až po osoby, které čelí zdravotním problémům nebo sociální izolaci. V souvislosti s prodlužujícím se věkem dožití se zvyšuje pozornost věnovaná této cílové skupině.

Za specifické skupiny seniorů, jejichž potřeby je potřeba řešit, lze považovat:

- seniory žijící v nepříznivé sociální situaci, kteří vyžadují sociální pomoc,
- seniory, kteří potřebují pomoc vzhledem ke svému zhoršenému zdravotnímu stavu, např. při omezení mobility, se specifickými potřebami v případě onemocnění demencemi,
- osamělé seniory,
- seniory v terminální fázi nevyléčitelného onemocnění.

Potřeby cílové skupiny

Na uskutečněných setkáních pracovní skupiny Senioři a zejména na kulatých stolech byla pracovní skupinou identifikována témata, která byla následně zpracována do tematické analýzy. Tato tematická analýza přehledně zachycuje potřeby a problematické oblasti této cílové skupiny. Jedná se o analytický materiál, který je určen pro další proces komunitního plánování a lze jej nalézt v příloze č. 3. Zjištěné potřeby pro cílovou skupinu senioři byly zpracovány do několika témat, z nichž byly vydefinovány cíle a opatření. Seznam členů a stálých hostů pracovní skupiny Senioři lze nalézt v příloze č. 4 tohoto dokumentu.

Přehled cílů a opatření cílové skupiny

Cíl 1	Podpora rozvoje terénních, ambulantních a pobytových sociálních služeb pro seniory
Opatření 1.1	Rozšíření kapacity terénních sociálních služeb
Opatření 1.2	Vybudování nového zázemí služby centrum denních služeb pro seniory
Opatření 1.3	Rozšíření kapacity pobytové sociální služby domov se zvláštním režimem
Opatření 1.4	Rozšíření kapacity pobytové sociální služby domov pro seniory
Cíl 2	Podpora aktivit vedoucích ke zmírnění osamělosti seniorů
Opatření 2.1	Podpora dobrovolnictví u seniorů
Opatření 2.2	Podpora preventivních aktivit zmírňujících osamění
Opatření 2.3	Podpora mezigeneračních setkávání vedoucích k sounáležitosti komunity

Cíl 1	Podpora rozvoje terénních, ambulantních a pobytových sociálních služeb pro seniory
Popis cíle	Cílem je reagovat na rostoucí počet obyvatel města v seniorském věku a zajistit dostupnou a kvalitní síť sociálních služeb, která odpovídá jejich individuálním potřebám. Se stárnutím obyvatelstva roste také poptávka po terénních a ambulantních službách, které umožňují seniorům setrvat co nejdéle v jejich přirozeném prostředí. Zároveň je však nezbytné rozvíjet pobytové služby určené pro osoby, které již z důvodu zdravotního stavu nemohou setrvat ve svém domácím prostředí. Tyto služby musí nabízet kvalitní péči, důstojné podmínky, individuální přístup a podporu v zachování co nejvyšší míry soběstačnosti.

Opatření 1.1	Rozšíření kapacity terénních sociálních služeb
Popis opatření	Terénní sociální služby podporují seniora takovým způsobem, aby byl co nejdéle schopen žít ve svém přirozeném sociálním prostředí. Postupným nárůstem seniorské populace narůstá i počet požadavků na zajištění terénních sociálních služeb, které nemohou být uspokojeny z důvodu nedostatečných kapacit.
Aktivity vedoucí k realizaci opatření	<ul style="list-style-type: none"> • navýšení pracovních úvazků v přímé péči
Předpokládaná výše finančních nákladů	Dotační programy
Předpokládané finanční zdroje	MPSV, MSK, SMFM, nadační fondy
Realizátoři a partneři	Poskytovatelé sociálních služeb
Předpokládané výstupy	4 nové úvazky v přímé péči

Opatření 1.2	Vybudování nového zázemí služby centrum denních služeb pro seniory
Popis opatření	<p>Centra denních služeb jsou ambulantní službou pro osoby, které mají sníženou soběstačnost z důvodu věku, chronického onemocnění nebo zdravotního postižení, o které je jinak pečováno v jejich přirozeném sociálním prostředí. Služba umožňuje seniorům žít co nejdéle běžným způsobem života, posilovat jejich samostatnost a soběstačnost a překonávat osamělost. Stávající kapacita služby je vzhledem k počtu odmítnutých zájemců nedostatečná.</p>
Aktivity vedoucí k realizaci opatření	<ul style="list-style-type: none"> • realizovat výstavbu • registrovat nové kapacity v krajské síti sociálních služeb
Předpokládaná výše finančních nákladů	cca 80 000 000 Kč
Předpokládané finanční zdroje	Integrované územní investice (Integrated Territorial Investments – ITI), MPSV, SMFM
Realizátoři a partneři	SMFM, poskytovatelé sociálních služeb
Předpokládané výstupy	<ul style="list-style-type: none"> • Vybudované zázemí služby s celkovou kapacitou 40 klientů • Nové pracovní úvazky • Zahájení provozu služby centrum denních služeb v nových prostorách

Opatření 1.3	Rozšíření kapacity pobytové sociální služby domov se zvláštním režimem
Popis opatření	<p>Osobám trpícím demencemi, které mají z důvodu tohoto onemocnění sníženou soběstačnost a jejichž situace vyžaduje pomoc jiné fyzické osoby, jsou určeny služby domova se zvláštním režimem. Demence je jedna z nejčastějších příčin nesoběstačnosti člověka ve vyšším věku a díky svému chronickému charakteru představuje vysokou zátěž pro pečující. Příprava na sociální a ekonomické důsledky tohoto onemocnění je nezbytná. Opatření tak reaguje na zvýšenou potřebu dlouhodobé péče o osoby s demencí, jejichž počet bude nadále stoupat.</p>
Aktivity vedoucí k realizaci opatření	<ul style="list-style-type: none"> • realizovat výstavbu budovy v souladu s doporučeným materiálně-technickým standardem MPSV • uzavřít smlouvu s poskytovatelem pobytové sociální služby
Předpokládaná výše finančních nákladů	Náklady na výstavbu vyčíslí soukromý investor
Předpokládané finanční zdroje	EU, MPSV, MSK, dotace a finanční příspěvky měst a obcí
Realizátoři a partneři	Poskytovatelé sociálních služeb, SMFM
Předpokládané výstupy	<ul style="list-style-type: none"> • Vybudované zázemí služby s celkovou kapacitou 115 nových lůžek • Zahájení provozu pobytové sociální služby

Opatření 1.4	Rozšíření kapacity pobytové sociální služby domov pro seniory
Popis opatření	Cílem opatření je posílit dostupnost pobytových sociálních služeb pro seniory v reakci na stárnutí obyvatel a rostoucí poptávku po dlouhodobé péči. Opatření reaguje na potřebu osob seniorském věku s vysokou mírou podpory, které již nemohou žít ve vlastním domácím prostředí ani za podpory rodiny anebo terénních sociálních služeb, a to vzhledem k jejich věku, zdravotnímu stavu a snížené soběstačnosti. Stávající kapacita pobytových služeb je vzhledem k počtu odmítnutých zájemců nedostatečná.
Aktivity vedoucí k realizaci opatření	<ul style="list-style-type: none"> • vyhledat vhodné dotační prostředky a zpracovat žádost o dotaci • zpracovat projektovou dokumentaci • získat/zrekonstruovat vhodnou budovu v souladu s doporučeným materiálně technickým standardem MPSV • realizovat vznik nového domova pro seniory
Předpokládaná výše finančních nákladů	Náklady budou vyčísleny po zpracování projektové dokumentace
Předpokládané finanční zdroje	EU, MPSV, MSK, dotace a finanční příspěvky měst a obcí
Realizátoři a partneři	SMFM, poskytovatelé sociálních služeb
Předpokládané výstupy	<ul style="list-style-type: none"> • 100 nových lůžek • Vznik nové služby domov pro seniory

Cíl 2	Podpora aktivit vedoucích ke zmírnění osamělosti seniorů
Popis cíle	Osamění se čím dál více jeví jako spouštěč dalších nepříznivých sociálních situací seniora a jeho psychické nepohody. Čím déle bude senior součástí komunity a přirozeného rodinného života, tím méně bude potřebovat sociální služby.
Opatření 2.1	Podpora dobrovolnictví u seniorů
Popis opatření	Dobrovolnictví je jednou z možností, jak zmírnit osamění seniorů, a to jak v jejich vlastních domácnostech, tak v pobytových sociálních službách. Dobrovolníci tráví se seniory čas dle jejich přání a přirozeným způsobem je udržují v psychické pohodě a zlepšují jejich schopnosti a dovednosti snížené věkem a soběstačností.
Aktivita vedoucí k realizaci opatření	<ul style="list-style-type: none"> • aktivní vyhledávání nových dobrovolníků do seniorských dobrovolnických programů • podpora a motivace stávajících dobrovolníků v jejich dobrovolnické činnosti • spolupráce zainteresovaných stran při vyhledávání osamělých seniorů v domácnostech, kteří by přivítali návštěvu dobrovolníka a jejich propojení
Předpokládaná výše finančních nákladů	Dotační programy
Předpokládané finanční zdroje	MV, MZ, MPSV, SMFM
Realizátoři a partneři	Dobrovolnické organizace
Předpokládané výstupy	<ul style="list-style-type: none"> • Počet dobrovolníků v seniorských dobrovolnických programech • Počet podpořených seniorů • Počet dobrovolnických hodin

Opatření 2.2	Podpora preventivních aktivit zmírňujících osamění seniorů
Popis opatření	Senioři stejně jako všechny generace mají přirozenou potřebu pravidelných sociálních kontaktů. Ty jsou věkem a ztrátou soběstačnosti omezeny a vedou seniora k sociální izolaci. Předcházení této izolaci preventivními aktivitami je žádoucí k udržení psychické a fyzické pohody seniorů.
Aktivity vedoucí k realizaci opatření	<ul style="list-style-type: none"> • vzdělávací a osvětové akce pro seniory a pečující osoby • informovanost seniorů o možnostech trávení volného času a poskytování sociálních služeb
Předpokládaná výše finančních nákladů	Nelze jednoznačně určit
Předpokládané finanční zdroje	Poskytovatelé sociálních služeb a navazujících aktivit
Realizátoři a partneři	Poskytovatelé sociálních služeb a navazujících aktivit
Předpokládané výstupy	<ul style="list-style-type: none"> • Počet distribuovaných letáků, tiskovin • Počet akcí • Počet podpořených seniorů • Počet podpořených pečujících osob
Opatření 2.3	Podpora mezigeneračních setkávání vedoucích k sounáležitosti komunity
Popis opatření	Senioři se často cítí vyčlenění ze společnosti a nepochopení mladou generací. Mezigenerační setkávání podporují harmonické soužití ve společnosti a vytvářejí pozitivní pohled na stárnutí, který je postaven na vzájemném respektu, podpoře a porozumění mezi generacemi, a zásadně přispívají ke zlepšení kvality života seniorů jak po psychické, tak fyzické stránce.
Aktivity vedoucí k realizaci opatření	<ul style="list-style-type: none"> • navazování spoluprací k organizování mezigeneračních setkávání • pořádání mezigeneračních setkávání
Předpokládaná výše finančních nákladů	Realizace v rámci běžné činnosti poskytovatelů sociálních služeb a navazujících aktivit a SMFM
Předpokládané finanční zdroje	Poskytovatelé sociálních služeb a navazujících aktivit
Realizátoři a partneři	Poskytovatelé sociálních služeb a navazujících aktivit
Předpokládané výstupy	<ul style="list-style-type: none"> • Počet mezigeneračních akcí • Počet podpořených seniorů

Osoby se zdravotním postižením

Popis cílové skupiny

Osoba se zdravotním postižením je jedinec, jehož fyzické, mentální, intelektuální nebo smyslové schopnosti jsou trvale nebo dlouhodobě omezeny tak, že čelí překážkám v běžném životě, které brání jeho plnému zapojení do společnosti. Problematika osob se zdravotním postižením se dotýká všech věkových kategorií (od narození až do seniorského věku) a napříč celým spektrem zdravotního postižení.

Mezi skupiny osob se zdravotním postižením se specifickými potřebami řadíme:

- osoby s mentálním postižením – mentální postižení je vývojová porucha v psychice člověka, která postihuje jedince ve všech složkách jeho osobnosti – duševní, tělesné i sociální; projevuje se trvalým snížením rozumových schopností v různém rozsahu; lidé s mentálním postižením mají například problémy s orientací v terénu, v čase, při manipulaci s penězi, mohou mít sníženou schopnost v rozhodování, v komunikaci,
- osoby s psychickým onemocněním – lidé, kteří z důvodu duševní nemoci nemohou dostatečně uspokojovat své bio-psycho-sociální potřeby a lidé v akutním ohrožení duševního zdraví; často bývají stigmatizováni, kvůli své nemoci přicházejí o sociální vazby, mají problémy s udržení zaměstnání a bydlení,
- osoby se smyslovým postižením – patří zde osoby se zrakovým postižením, sluchovým postižením, osoby postižené oběma hendikepy současně, případně osoby s kombinovaným postižením, u nichž převládá postižení jednoho ze smyslů; jejich potřeby jsou velmi rozdílné a vyžadují individuální přístup; hendikep se projevuje zejména v oblasti komunikace, orientace a informovanosti,
- osoby s tělesným postižením – lidé s vrozeným postižením pohybového ústrojí nebo získaným po úrazu nebo nemoci; tělesné postižení znamená určité porušení funkce ve vztahu jedince a společnosti; potřebují různou míru podpory a vytvoření podmínek pro zařazení se do běžného života (např. kompenzační pomůcky, bezbariérovou úpravu bytu apod.)
- osoby s jiným zdravotním postižením, případně osoby s kombinovaným postižením – lidé s takovým postižením, které nelze zařadit do výše uvedených kategorií, např. civilizační onemocnění, která vznikají v důsledku nezdravého životního stylu, zhoršení životního prostředí apod., tzv. „vnitřní onemocnění“, která jsou často zvenčí nerozeznatelná, ale ovlivňují život nemocného (např. diabetes, hypertenze, roztroušená skleróza, onkologická onemocnění).

Potřeby cílové skupiny

Na uskutečněných setkáních pracovní skupiny Osoby se zdravotním postižením a zejména na kulatých stolech byla pracovní skupinou identifikována témata, která byla následně zpracována do tematické analýzy. Tato tematická analýza přehledně zachycuje potřeby a problematické oblasti této cílové skupiny. Jedná se o analytický materiál, který je určen pro další proces komunitního plánování a lze jej nalézt v příloze č. 5. Zjištěné potřeby pro cílovou skupinu osoby se zdravotním postižením byly zpracovány do několika témat, z nichž byly vydefinovány cíle a opatření. Seznam členů a stálých hostů pracovní skupiny Osoby se zdravotním postižením lze nalézt v příloze č. 6 tohoto dokumentu.

Přehled cílů a opatření cílové skupiny

Cíl 1	Podpora snížení bariér pro osoby se zdravotním postižením
Opatření 1.1	Podpora osvětových aktivit za účelem zvyšování povědomí široké veřejnosti o potřebách občanů se zdravotním postižením a informování o možnostech pomoci (odborná i laická veřejnost)
Cíl 2	Podpora zvýšení uplatnitelnosti osob se zdravotním postižením na trhu práce
Opatření 2.1	Rozvoj komunikační platformy pro spolupráci se zaměstnavateli
Cíl 3	Podpora zajištění vhodných podmínek ke zkvalitnění poskytované podpory osobám se zdravotním postižením
Opatření 3.1	Posílení terénních služeb rané péče
Opatření 3.2	Podpora vzniku služby chráněné bydlení pro osoby s duševním onemocněním anebo s mentálním postižením
Opatření 3.3	Podpora a rozvoj terénních a ambulantních služeb pro osoby s poruchou autistického spektra
Opatření 3.4	Podpora rozšíření kapacit tréninkového bydlení pro osoby s duševním onemocněním
Opatření 3.5	Podpora terénní služby podpora samostatného bydlení
Cíl 4	Podpora rozvoje volnočasových aktivit pro osoby se zdravotním postižením
Opatření 4.1	Podpora smysluplného trávení volného času osob se zdravotním postižením

Cíl 1	Snížení bariér pro osoby se zdravotním postižením
Popis cíle	Osoby se zdravotním postižením překonávají v běžném každodenním životě spoustu komunikačních a fyzických bariér. Důležitým faktorem se tedy ukazuje nejen zvyšování povědomí u laické i odborné veřejnosti o bariérách, které osob se zdravotním postižením musí překonávat, ale také jakým způsobem je lze kompenzovat a překonat. Společnost by měla vytvářet podmínky pro to, aby se osoby se zdravotním postižením mohly plnohodnotně účastnit kulturních, sportovních a vzdělávacích aktivit.
Opatření 1.1	Podpora osvětových aktivit za účelem zvyšování povědomí široké veřejnosti o potřebách občanů se zdravotním postižením a informování o možnostech pomoci (odborná i laická veřejnost)
Popis opatření	Cílem tohoto opatření je vytvořit inkluzivní prostředí, které zajišťuje rovný přístup k získávání informací o službách poskytovaných osobám se zdravotním postižením. Opatření zahrnuje soubor aktivit zaměřených na eliminaci komunikačních a technologických bariér, které mohou omezovat účast těchto osob ve společenském životě.
Aktivita vedoucí k realizaci opatření	<ul style="list-style-type: none"> • realizace přednášek, prezentací, workshopů, besed, kurzů, školení pro odbornou a laickou veřejnost, a pro osoby se zdravotním postižením • informování zdravotníků, lékařů a dalších odborníků o sociálních službách pro osoby se zdravotním postižením a jejich potřebách • realizace aktivit se zaměřením na rozvoj komunikace – pobyty pro rodiny s dětmi, příměstské tábory apod. • poskytování poradenství a praktické pomoci osobám se zdravotním postižením
Předpokládaná výše finančních nákladů	Dotační programy
Předpokládané finanční zdroje	Rozpočet poskytovatelů sociálních služeb
Realizátoři a partneři	Poskytovatelé sociálních služeb, SMFM
Předpokládané výstupy	<ul style="list-style-type: none"> • Počet uskutečněných přednášek/rok • Počet realizovaných akcí/rok • Počet uskutečněných dalších akcí/rok • Distribuce informačních letáčků poskytovatelů sociálních služeb • Navázání spolupráce s odborníky v oblasti odstraňování fyzických bariér

Cíl 2	Podpora zvýšení uplatnitelnosti osob se zdravotním postižením na trhu práce
Popis cíle	Ve městě je omezená možnost, jak získat pracovní uplatnění pro osoby se zdravotním postižením. Lidem se zdravotním postižením chybí informace o možnostech pracovního uplatnění, na základě, kterých by se mohli rozhodovat, co budou v životě dělat. Stejně důležitá je edukace potenciálních zaměstnavatelů.
Opatření 2.1	Rozvoj komunikační platformy pro spolupráci se zaměstnavateli
Popis opatření	Smyslem opatření je zvýšit šance lidí se zdravotním znevýhodněním uplatnit se na trhu práce prostřednictvím navazování a rozšiřování spolupráce neziskového sektoru a trhu práce. Cílem je rozvoj funkční platformy zaměstnavatelů, jejímž účelem je komunikace stran, vyjasňování problematiky a neformální komunitní trh práce stavějící na sdílení dobré praxe.
Aktivita vedoucí k realizaci opatření	<ul style="list-style-type: none"> • pořádat akci „Snídaně se zaměstnavateli“ jako hlavního nástroje komunikace o problematice zaměstnávání lidí se zdravotním postižením • rozvíjet akci „Snídaně se zaměstnavateli“ - rozšiřovat paletu spolupracujících zaměstnavatelů • vytvořit značku akce „Snídaně se zaměstnavateli“ - logo, udržení aktivity • podílet se na osvětě akce a tématu zaměstnávání cílové skupiny a její podpory
Předpokládaná výše finančních nákladů	15 000 Kč/rok
Předpokládané finanční zdroje	MPSV, MSK, SMFM, poskytovatelé sociálních služeb
Realizátoři a partneři	Poskytovatelé sociálních služeb, SMFM
Předpokládané výstupy	<ul style="list-style-type: none"> • Počet uspořádaných akcí „Snídaně se zaměstnavateli“/rok • Počet oslovených zaměstnavatelů/rok • Počet zaměstnavatelů, kteří poprvé zaměstnali člověka se zdravotním znevýhodněním/rok • Vytvořené logo akce „Snídaně se zaměstnavateli“ • Počet osvětových aktivit/rok

Cíl 3	Podpora zajištění vhodných podmínek ke zkvalitnění poskytované podpory osobám se zdravotním postižením
Popis cíle	Město Frýdek–Místek zajišťuje systém sociálních služeb tak, aby odpovídal potřebám občanů města. Vzhledem k narůstající poptávce v oblasti chráněného bydlení pro osoby s duševním onemocněním, mentálním postižením, příp. pro osoby s poruchami chování a navýšení zájmu o službu rané péče, je potřeba včas reagovat na tuto poptávku navýšením kapacit terénních služeb a vybudování nové pobytové služby.

Opatření 3.1	Posílení terénních služeb rané péče
Popis opatření	Cílem terénní služby rané péče je pomáhat rodičům (a jiným pečujícím osobám) poznat, pochopit a naplnit potřeby svého dítěte. Nalézt nejvhodnější postupy pro rozvoj jeho vědomostí, komunikace, sebeobsluhy, motoriky a socializace. Řešit problematiku školní a předškolní výchovy dětí se zdravotním postižením a napomoci rodinám se získáním potřebných dávek a kompenzačních pomůcek, které jim usnadní každodenní život. Služba je terénní a probíhá v přirozeném prostředí rodiny. Vzhledem k poptávce po službě a počtu nespokojených zájemců o službu byla zjištěna potřeba navýšení úvazku v přímé péči.
Aktivity vedoucí k realizaci opatření	<ul style="list-style-type: none"> • navýšení pracovních úvazků služby rané péče
Předpokládaná výše finančních nákladů	Dotační programy
Předpokládané finanční zdroje	MPSV, ostatní obce, SMFM
Realizátoři a partneři	Poskytovatelé sociálních služeb
Předpokládané výstupy	Navýšení stávajících úvazků o 1 úvazek pro SMFM

Opatření 3.2	Podpora realizace vzniku služby chráněné bydlení pro osoby s duševním onemocněním anebo mentálním postižením
Popis opatření	<p>Chráněné bydlení je pobytová služba poskytovaná osobám se sníženou soběstačností z důvodu zdravotního postižení, chronického onemocnění, včetně duševního onemocnění, anebo mentálního postižení, jejichž situace vyžaduje pomoc jiné fyzické osoby. Chráněné bydlení pro osoby s duševním onemocněním, příp. pro osoby s poruchami chování, anebo mentálním postižením není ve městě k dispozici. Cílem služby je individuální podpora osob při získávání a udržení si schopností a dovedností, které jim napomáhají začlenit se do života ve společnosti. Tento typ chráněného bydlení bude realizován formou koupě budovy, její rekonstrukce nebo výstavby nového objektu.</p>
Aktivity vedoucí k realizaci opatření	<ul style="list-style-type: none"> • zajistit vhodnou budovu nebo prostory • zpracovat projektovou dokumentaci • realizovat rekonstrukci/výstavbu
Předpokládaná výše finančních nákladů	Náklady budou vyčísleny po zpracování projektové dokumentace
Předpokládané finanční zdroje	EU, MPSV, SMFM, soukromí investoři
Realizátoři a partneři	Poskytovatelé sociálních služeb, soukromí investoři
Předpokládané výstupy	<ul style="list-style-type: none"> • Nová/rekonstruovaná budova chráněného bydlení pro osoby s duševním onemocněním o kapacitě cca 10 osob • Nová registrovaná služba pro osoby s atypickým chováním • Nová registrovaná služba pro osoby s mentálním postižením

Opatření 3.3	Podpora a rozvoj terénních a ambulantních sociálních služeb pro osoby s poruchou autistického spektra
Popis opatření	Cílem opatření je zajistit dostupné, kvalitní a individualizované sociální služby pro osoby s poruchou autistického spektra, které podporují jejich samostatnost, začlenění do společnosti a zvyšování kvality života.
Aktivity vedoucí k realizaci opatření	<ul style="list-style-type: none"> • navázání spolupráce se zainteresovanými organizacemi
Předpokládaná výše finančních nákladů	Nelze jednoznačně určit
Předpokládané finanční zdroje	EU, MPSV, MSK, SMFM
Realizátoři a partneři	Poskytovatelé sociálních služeb
Předpokládané výstupy	Rozšíření nabídky sociálních služeb pro osoby s PAS

Opatření 3.4	Podpora rozšíření kapacity tréninkového bydlení pro osoby s duševním onemocněním
Popis opatření	Centrum duševního zdraví (dále jen „CDZ“) poskytuje komplexní zdravotně sociální služby a je důležitým prvkem v systému komunitní péče. Podporuje osoby s duševním onemocněním v jejich zotavení a sociálním začlenění. Hlavním cílem CDZ je poskytování dostupné, komplexní a individualizované podpory, která směřuje k co největší samostatnosti klientů s nízkou mírou podpory. Jedním z cílů CDZ je také reintegrace dlouhodobě hospitalizovaných. V návaznosti na tento cíl je součástí poskytovaných služeb tréninkové bydlení.
Aktivity vedoucí k realizaci opatření	<ul style="list-style-type: none"> • zajistit bytové jednotky pro tréninkové bydlení • zajistit vhodné dotační prostředky
Předpokládaná výše finančních nákladů	cca 3 mil. Kč na nákup bytové jednotky (+ 50–100 tis. Kč na opravy a vybavení bytu)
Předpokládané finanční zdroje	MPSV, MSK, SMFM, ostatní obce
Realizátoři a partneři	Charita Frýdek-Místek, Beskydské centrum duševního zdraví
Předpokládané výstupy	Rozšíření bytové kapacity pro tréninkové bydlení o 1 až 2 bytové jednotky

Opatření 3.5	Podpora terénní služby podpora samostatného bydlení
Popis opatření	Sociální služba podpora samostatného bydlení má nezastupitelné místo v oblasti udržení vlastního bydlení lidí se zdravotním postižením v dlouhodobém horizontu. Cílem služby umožnit lidem co nejvíce žít nezávisle, plnohodnotně a samostatně ve vlastním nebo pronajatém bytě. Podpora bude poskytnuta dospělým lidem se zkušeností s duševním onemocněním a lidem s mentálním postižením.
Aktivity vedoucí k realizaci opatření	<ul style="list-style-type: none"> • navýšení pracovních úvazků služby podpora samostatného bydlení
Předpokládaná výše finančních nákladů	Dotační programy
Předpokládané finanční zdroje	EU, MSK, MPSV, SMFM, ostatní obce
Realizátoři a partneři	Poskytovatelé sociálních služeb
Předpokládané výstupy	Navýšení stávajících úvazků o 1 úvazek

Cíl 4	Podpora rozvoje volnočasových aktivit pro osoby se zdravotním postižením
Popis cíle	Cílem rozvoje volnočasových aktivit pro osoby se zdravotním postižením je zmírnění sociální izolace, začlenění, podpora vhodného trávení volného času a rozvíjení individuálních schopností a dovedností osob se zdravotním postižením. Tyto aktivity zároveň vedou k vytváření nových vztahů a přátelství, a pomáhají tak zmírňovat osamělost těchto osob.
Opatření 4.1	Podpora smysluplného trávení volného času osob se zdravotním postižením
Popis opatření	Pro osoby ve věku 26 až 65 let se zdravotním postižením je málo atraktivních a dostupných inkluzivních aktivit. Bariérami jsou často nedostatek financí, překážky ve veřejných volnočasových organizacích pro osoby se sníženou pohyblivostí, nedostatek informací o dostupných aktivitách pro tyto osoby.
Aktivity vedoucí k realizaci opatření	<ul style="list-style-type: none"> • zmapování potřebnosti a poptávky po volnočasových aktivitách • podpora dobrovolnictví, zapojení uchazečů o zaměstnání prostřednictvím ÚP ČR pro doprovody na volnočasové aktivity • zajištění propagační kampaně o volnočasových aktivitách • pořádat akce s programy vhodnými i pro OZP
Předpokládaná výše finančních nákladů	Rozpočty poskytovatelů sociálních služeb
Předpokládané finanční zdroje	MPSV, MSK, SMFM, ostatní obce, poskytovatelé sociálních služeb
Realizátoři a partneři	Poskytovatelé sociálních služeb a navazujících aktivit, ÚP ČR, SVČ Klíč, SMFM
Předpokládané výstupy	<ul style="list-style-type: none"> • Dotazník pro zájemce se zdravotním postižením o volnočasové aktivity na území města • Počet realizovaných propagačních aktivit prostřednictvím poskytovatelů sociálních služeb a webového katalogu sociálních služeb • Počet uspořádaných aktivit • Počet zapojených dobrovolníků

Děti, mládež a rodina

Popis cílové skupiny

Rodinu obecně vnímáme jako systém, od kterého můžeme odvozovat zdravé společenské mechanismy. Zdravá společnost podporuje a staví zdravé prostředí pro fungující rodinné systémy. V tomto kontextu vnímáme rodinu jako vícegenerační prostředí v celém jejím vývojovém cyklu.

Generační složky rodiny jsou především rodiče, děti, prarodiče v různých fázích seniorského věku a další pečující. Nedílnou součástí rodinného systému je okolní podpůrná síť, která může být neformální (kamarádi, známí, sousedství) a formální (škola, sociální a komunitní služby a další nástroje rodinné politiky). V užším pohledu vnímá pracovní skupina rodinu jako vícegenerační propojení dětí od prenatálního období, mládeže a mladých dospělých s rodiči a pečujícími včetně prarodičů.

Pro pracovní skupinu je cílem propojení podpory rodin a řešení příčin obtíží, které se v rodinách mohou objevit. S tím se pojí návrhy a realizace nástrojů pro užitečnou prevenci i podporu.

Orientace na podporu a řešení zahrnuje:

- budoucí i stávající rodičovské kompetence,
- sebepěči a duševní zdraví,
- širší rodinu a pečující osoby,
- rodinu ve školském prostředí,
- rodinu s vyšší mírou sociální a zdravotní podpory,
- ostatní pečující a náhradní rodinu,
- sanaci krize v rodině a její podporu.

Vnitřní a vnější vlivy ohrožující rodinu:

- ekonomická nejistota,
- sociálně obtížná situace,
- psychiatrická diagnostika a závislosti,
- negativní rodičovské kompetence,
- šikana ve školském prostředí,
- trestní řízení v rodině,
- adaptace dítěte na jiné než rodinné prostředí,
- negativní dopady výchovných opatření,
- represivní institucionální prostředí.

Potřeby cílové skupiny

- efektivní systém preventivních aktivit pro rodiny ve všech složkách,
- dostupný systém péče o duševní zdraví (časově, místně, kvalifikací),
- nástroje pro podporu rodiny v krizi,
- bezpečné prostředí pro trávení volného času,
- agresivita, sebepoškozování, rizikové užívání, závislosti dětí i rodičů,
- wellbeing a sebepěče,
- stabilní sociální a ekonomické prostředí,
- srozumitelnost institucionálního prostředí.

Na uskutečněných setkáních pracovní skupiny Děti, mládež a rodina byla pracovní skupinou identifikována témata, která byla následně zpracována do tematické analýzy. Tato tematická analýza přehledně zachycuje potřeby a problematické oblasti této cílové skupiny. Jedná se o analytický materiál, který je určen pro další proces komunitního plánování a lze jej nalézt v příloze č. 7. Zjištěné potřeby pro cílovou skupinu děti, mládež a rodina byly zpracovány do několika témat, z nichž byly vydefinovány cíle a opatření. Seznam členů a stálých hostů pracovní skupiny Děti, mládež a rodina lze nalézt v příloze č. 8 tohoto dokumentu.

Přehled cílů a opatření cílové skupiny

Cíl 1	Podpora dostupnosti odborných služeb pro rodiny
Opatření 1.1	Podpora rodin s dětmi v krizi a konfliktu
Opatření 1.2	Podpora budování zdravých kompetencí
Opatření 1.3	Rozvoj multidisciplinární spolupráce při řešení výchovných potíží u dětí náročných na péči
Opatření 1.4	Komplexní podpora pro osoby ohrožené násilím a trestnou činností
Opatření 1.5	Rozšíření terénních sociálních služeb nízkoprahového zařízení pro děti a mládež
Cíl 2	Prevence společensky nežádoucích jevů u dětí a mládeže rozšířením bezpečných možností trávení volného času
Opatření 2.1	Podpora dětí, třídních kolektivů a škol při hrozbách agrese u dětí a mládeže
Opatření 2.2	Preventivní programy v zařízeních pro děti a mládež včetně škol
Opatření 2.3	Podpora sociálně preventivních volnočasových aktivit pro děti a mládež
Opatření 2.4	Realizace letních a příměstských táborů

Cíl 1	Podpora dostupnosti odborných služeb pro rodiny
Popis cíle	V posledních letech se zvyšuje potřeba psychoterapeutických a jiných odborných služeb pro rodiny, děti a mládež. Nedostatečnou nabídku těchto služeb zaznamenávají pracovníci sociálně právní ochrany dětí, soudci i pracovníci sociálních služeb. Kapacity služeb dětských psychologů, psychiatrů a terapeutů jsou nedostatečné a v době akutní potřeby naplněné. Cílem je podpořit stávající služby v realizaci programů pro rodiny s dětmi, které zvýší dostupnost jiné odborné péče. Dalším cílem je podpora propojování aktérů školství a sociální oblasti pro lépe zacílenou podporu společné cílové skupině.
Opatření 1.1	Podpora rodin s dětmi v krizi a konfliktu
Popis opatření	Cílem opatření je zajištění komplexní podpory v krizových/konfliktních rodinných situacích. Jedná se o souhrn různých aktivit vedoucí k minimalizaci negativních dopadů krize/konfliktu na dítě, protože tyto mohou poškodit psychosociální vývoj dítěte. Podporováno bude u poskytovatelů sociálních služeb stávající odborné poradenství, terapie, mediace a rovněž programy pro rodiče v rozvodu/rozchodu ve všech úrovních konfliktu. Podpora bude rovněž směřována na rozvoj sociálně aktivizační služby pro rodiny a děti poskytované v různých fázích rozpadu vztahu. Tyto aktivity umožní přenos informací a podpory rodičům vedoucí k pochopení krize/konfliktu a dopadu sporu na dítě.
Aktivity vedoucí k realizaci opatření	<ul style="list-style-type: none"> • rozvoj sociálně aktivizační služby pro rodiny s dětmi • zajistit rodičům možnost v bezpečném prostředí získat podporu a informace k rozvodové/rozchodové či jiné krizové situaci • poskytnout prostor pro možné nalezení společné dohody a smíru prostřednictvím mediace • poskytnout podporu při socio-ekonomických dopadech krize a konfliktu • zajistit možnost realizace terapií
Předpokládaná výše finančních nákladů	Dotační programy
Předpokládané finanční zdroje	MPSV, MSK, SMFM, poskytovatelé sociálních služeb
Realizátoři a partneři	Poskytovatelé sociálních služeb, SMFM
Předpokládané výstupy	<ul style="list-style-type: none"> • 2 nové úvazky sociálně aktivizační služby pro rodiny s dětmi • Počet rodičů a dětí (klientů)/rok

	<ul style="list-style-type: none"> • Počty konzultací/intervencí/rok • Počet uskutečněných mediačních jednání/rok
--	---

Opatření 1.2	Podpora budování zdravých kompetencí
Popis opatření	Hlavním záměrem opatření je podporovat aktivity vedoucí k nácviku a posilování kompetencí dětí, mládeže a rodičů s cílem zkvalitnit rodinné vztahy (a pro včasnou identifikaci ohrožení dítěte nebo nestabilitě rodiny). Jedná se o soubor několika aktivit k podpoře a vedení rodičů/děti k zodpovědnosti za svůj život. Opatření má preventivní charakter, protože neexistence a nefunkčnost rodičovských kompetencí ovlivňuje zdravý vývoj, budoucí osobnostní a pracovní život dítěte. V neposlední řadě pak funguje opatření jako prevence společensky nežádoucích jevů a trendů zasahujících děti a mládež.
Aktivity vedoucí k realizaci opatření	<ul style="list-style-type: none"> • podporovat aktivity na podporu rodičovských kompetencí • motivovat ke změně chování dětí a mládeže směrem k pozitivním hodnotám • realizovat nácviky praktických dovedností (vaření, domácí práce)
Předpokládaná výše finančních nákladů	Dotační programy
Předpokládané finanční zdroje	MPSV, MSK, SMFM, nadace
Realizátoři a partneři	Poskytovatelé sociálních služeb, SMFM
Předpokládané výstupy	Počet aktivit na podporu rodičovských kompetencí/rok

Opatření 1.3	Rozvoj multidisciplinární spolupráce při řešení výchovných potíží u dětí náročných na péči
Popis opatření	<p>Účelem opatření je realizace poradenských aktivit pro rodiny s dětmi v náročných životních situacích. Jedná se o odborné krátkodobé poradenství a návazné služby/činnosti vedoucí k odstranění výchovných problémů a k předcházení vzniku nových či jiných výchovných obtíží, také k nácviku a podpoře vhodných výchovných metod. Aktivity jsou zaměřeny na primární a sekundární prevenci patologických jevů. Včasná primární a sekundární prevence je klíčová a zásadní z pohledu dalšího možného vývoje situace v rodině a jejím blízkém okolí (práce s celým rodinným systémem). Cílem je poskytovat odborné poradenství a terapie pro rodiče dětí a děti, jež mají výchovné potíže (jednotlivcům i rodinám), a dále také směřovat k prevenci před agresivním jednáním a ke zpracování již existujícího agresivního jednání.</p>
Aktivity vedoucí k realizaci opatření	<ul style="list-style-type: none"> • navrhovat možná opatření a řešení • realizovat komplexní program pro děti • realizovat workshop pro učitele a rodiče • realizovat síťovací akce v rámci meziresortní spolupráce • informovat veřejnost, rodiče, děti (web, FB profil, letáky)
Předpokládaná výše finančních nákladů	Dotační programy
Předpokládané finanční zdroje	MPSV, MŠMT, MSK, SMFM
Realizátoři a partneři	Poskytovatelé sociálních služeb a navazujících aktivit, SMFM
Předpokládané výstupy	<ul style="list-style-type: none"> • Počet aktivit vedoucích k realizaci opatření • Počet realizovaných programů pro děti • Počet workshopů pro učitele a rodiče • Počet dětí, kterým bylo poradenství poskytnuto/rok • Počet rodičů, kterým bylo poradenství poskytnuto /rok

Opatření 1.4	Komplexní podpora pro osoby ohrožené násilím a trestnou činností
Popis opatření	Opatření směřuje k zajištění komplexního poradenství pro oběti trestných činů a domácího násilí (bezplatně). Tímto odborným sociálně-právním poradenstvím a zajištěním psychické, právní a emoční podpory dojde k posílení pozice obětí, zajištění bezpečí, k navrácení sebevědomí a zmírnění dopadů na život obětí.
Aktivity vedoucí k realizaci opatření	<ul style="list-style-type: none"> • poskytnout odborné, právní a psychologického poradenství v bezpečném prostředí
Předpokládaná výše finančních nákladů	V rámci rozpočtů poskytovatelů sociálních služeb, dotační programy
Předpokládané finanční zdroje	MPSV, MSK, SMFM
Realizátoři a partneři	Poskytovatelé sociálních služeb a navazujících aktivit, SMFM
Předpokládané výstupy	<ul style="list-style-type: none"> • Počet klientů/rok • Počet konzultací/rok

Opatření 1.5	Rozšíření terénních sociálních služeb nízkoprahového zařízení pro děti a mládež
Popis opatření	Účelem opatření je reagovat na zvyšující se počet rodin se zvýšenou mírou dysfunkčních rodinných vztahů a zpravidla i s nižším sociálním statusem, a to rozšířením rozsahu přímé práce sociální služby NZDM. Služba NZDM se svou činností zaměřuje na prevenci sociálního selhávání, na snižování rizika vzniku a rozvoje společensky nežádoucích jevů, na aktivizaci dětí ve smysluplném trávení volného času, na motivaci ke vzdělávání. Služba je často průvodcem dítěte v nejrizikovějším období jeho života – v dospívání.
Aktivity vedoucí k realizaci opatření	<ul style="list-style-type: none"> • rozšíření terénní práce zvýšením rozsahu hodin poskytování terénní formy služby NZDM
Předpokládaná výše finančních nákladů	Dotační programy
Předpokládané finanční zdroje	MSK, SMFM, dotační a nadační programy
Realizátoři a partneři	Poskytovatelé sociálních služeb
Předpokládané výstupy	<ul style="list-style-type: none"> • Počet klientů/rok • Počet individuálních intervencí/rok • Počet skupinových intervencí/rok

Cíl 2	Prevence společensky nežádoucích jevů u dětí a mládeže rozšířením bezpečných možností trávení volného času
Popis cíle	Společensky nežádoucí jevy jsou chování, situace nebo jevy, které jsou v rozporu s obecně uznávanými normami, hodnotami a pravidly společnosti. Tyto jevy jsou považovány za škodlivé pro jednotlivce i společnost jako celek, protože narušují společenské soužití, ohrožují bezpečnost, morálku nebo ekonomickou stabilitu.
Opatření 2.1	Podpora dětí, třídních kolektivů a škol při hrozbách agrese u dětí a mládeže
Popis opatření	Opatření směřuje k prevenci před agresivním jednáním (vč. nebezpečného vyhrožování) a ke zpracování již existujícího agresivního jednání. Aktivity tedy povedou k porozumění agresivitě a jejímu zpracování s cílem snížit ji a preventivně jí také předcházet.
Aktivity vedoucí k realizaci opatření	<ul style="list-style-type: none"> • realizovat komplexní program pro děti • individuální přímá práce s klienty • realizovat workshop pro učitele a rodiče • vytvořit informační nástroje (web, FB profil, letáky atp.)
Předpokládaná výše finančních nákladů	Dotační programy
Předpokládané finanční zdroje	MPSV, MSK, SMFM
Realizátoři a partneři	Poskytovatelé sociálních služeb, SMFM
Předpokládané výstupy	<ul style="list-style-type: none"> • Počet aktivit vedoucích k realizaci opatření • Počet dětí, se kterými bylo téma řešeno • Realizované informační nástroje

Opatření 2.2	Preventivní programy v zařízeních pro děti a mládež včetně škol
Popis opatření	<p>Účelem opatření je vzdělávání a osvěta v komplexním povědomí a prohloubení informovanosti o aspektech negativních společenských jevů a trendů, a to u dětí a mládeže ve školním prostředí či v zařízeních, kde se pohybují. Děti a mládež získají informace a užitečné nástroje pro své kompetence při kontaktu s těmito jevy. Důležitým aspektem je informační výbava užitečnými zdroji a dalšími materiály pro další sebevzdělávání mladých lidí.</p> <p>Preventivní vzdělávací akce a programy pro děti a mládež budou zaměřeny na rodinu a vztahy, sexualitu, nechtěné těhotenství, závislosti, digitální svět a netolismus, agresivita, násilí, duševní zdraví, finanční gramotnost a další témata vyplývající z podnětů relevantních organizací a institucí.</p>
Aktivity vedoucí k realizaci opatření	<ul style="list-style-type: none"> • realizovat přednáškovou a preventivní činnost v prostředí zařízení pro děti a mládež (školní, sociální, zdravotnické, veřejné) • realizovat nácviky sebepéče o duševní zdraví a finanční gramotnost
Předpokládaná výše finančních nákladů	Dotační programy
Předpokládané finanční zdroje	MPSV, MSK, SMFM
Realizátoři a partneři	Poskytovatelé sociálních služeb, SMFM
Předpokládané výstupy	<ul style="list-style-type: none"> • Počet posluchačů, kteří absolvovali přednášku/rok • Počet evaluačních dotazníků/rok

Opatření 2.3	Podpora sociálně preventivních volnočasových aktivit pro děti a mládež
Popis opatření	<p>Opatření směřuje k pomoci rodinám, které se ocitly v dlouhodobé nepříznivé sociální situaci. Děti, jejichž rodiče se mj. potýkají s finančními problémy, se nemohou účastnit aktivit pořádaných školou či jinými organizacemi, protože rodina není schopna pokrýt finanční náklady s tím spojené. Rizikem je rovněž nedostatek prostoru a možností pro trávení volného času o prázdninách u dětí a mladistvých, kterým se rodiče dostatečně nevěnují. Cílem je naplnit prostor těchto mladých lidí podnětnými aktivitami vedoucími k rozvíjení jejich dovedností v pozitivní práci s vlastním volným časem.</p>
Aktivity vedoucí k realizaci opatření	<ul style="list-style-type: none"> • realizovat volnočasové aktivity v průběhu roku (i v terénu) • realizovat každodenní aktivity v průběhu celého roku v nízkoprahových klubech • podpořit hledání alternativ k dosavadnímu způsobu života, smysluplnějších možností trávení volného času a seberealizace
Předpokládaná výše finančních nákladů	Dotační programy
Předpokládané finanční zdroje	MPSV, MSK, SMFM
Realizátoři a partneři	Poskytovatelé sociálních služeb, SMFM
Předpokládané výstupy	Počet aktivit/rok

Opatření 2.4	Realizace letních a příměstských táborů
Popis opatření	Cílem opatření je iniciovat a zajistit smysluplné trávení volného času prostřednictvím letních a příměstských táborů. Letní tábor je určen dětem z rodin v dlouhodobě nepříznivé sociální situaci a dětem z evidence oddělení sociálně právní ochrany dětí. Tyto děti nemají možnost se z finančních důvodů účastnit komerčních táborů nebo dovolené s rodiči.
Aktivity vedoucí k realizaci opatření	<ul style="list-style-type: none"> • realizovat letní tábor • realizovat příměstský tábor
Předpokládaná výše finančních nákladů	Dotační programy a rozpočty poskytovatelů sociálních služeb
Předpokládané finanční zdroje	MPSV, MSK, SMFM, příspěvky rodičů
Realizátoři a partneři	Poskytovatelé sociálních služeb, SMFM
Předpokládané výstupy	<ul style="list-style-type: none"> • Počet dětí na letním táboře/rok • Počet na příměstských táborech/rok

Osoby sociálně vyloučené a sociálním vyloučením ohrožené

Popis cílové skupiny a jejich potřeb

Cílová skupina osob zahrnuje jednotlivce, kteří jsou v důsledku různých faktorů vystaveni znevýhodnění a postupnému vyloučení ze společnosti. Sociální vyloučení se projevuje v omezeném přístupu k základním životním podmínkám, jako je bydlení, vzdělání, zdravotní péče a pracovní příležitosti. Tito lidé se ocitají na okraji společnosti a jsou vystaveni riziku dlouhodobého a významného strádání v oblasti základních lidských potřeb.

Tato cílová skupina vyžaduje komplexní a cílenou podporu, která se zaměřuje nejen na materiální pomoc, ale i na podporu v oblasti vzdělávání, pracovních dovedností, zlepšení psychického zdraví a zajištění přístupu k sociálním službám.

Všichni lidé, kteří kvůli aktuálním životním okolnostem, jako jsou ztráta zaměstnání, zhoršení zdraví, rozpad rodiny nebo neschopnost se adaptovat na moderní pracovní trh, čelí riziku upadnutí do chudoby a sociální izolace.

Do široké, vnitřně strukturované skupiny osob, zahrnujeme:

- osoby bez přístřeší a osoby žijící nedůstojným způsobem života,
- osoby obtížně zaměstnatelné,
- osoby vracející se z výkonu trestu odnětí svobody,
- osoby ohrožené závislostí na alkoholu, návykových látkách a hráčských aktivitách,
- oběti (domácího) násilí a oběti trestné činnosti,
- osoby v krizi a/nebo v tíživé životní situaci,
- osoby opouštějící zařízení pro výkon ústavní nebo ochranné výchovy po dosažení zletilosti,
- etnické a národnostní menšiny.

Ačkoliv je tato skupina velmi rozmanitá, lze najít společné charakteristické rysy, které se objevují u všech výše uvedených skupin osob. Jedná se zejména o neschopnost uplatnit se bez pomoci na trhu práce, hájit svá práva a zájmy, orientovat se v běžných, každodenních situacích, řešit svou nepříznivou situaci bez podpory, využít dostupné formy pomoci a mnohdy ani zajistit své základní životní potřeby.

Potřeby cílové skupiny

Na uskutečněných fokusních skupinách v rámci pracovní skupiny Osoby sociálně vyloučené a sociálním vyloučením ohrožené a zejména z focusních skupin byla skupinou identifikována témata, která byla následně zpracována do tematické analýzy. Tato tematická analýza přehledně zachycuje potřeby a problematické oblasti této cílové skupiny. Jedná se o analytický materiál, který je určen pro další proces komunitního plánování a lze jej nalézt v příloze č. 9. Zjištěné potřeby pro cílovou skupinu osoby se zdravotním postižením byly zpracovány do několika témat, z nichž byly vydefinovány cíle a opatření. Seznam členů pracovní skupiny Osoby sociálně vyloučené a sociálním vyloučením ohrožené lze nalézt v příloze č. 10 tohoto dokumentu.

Přehled cílů a opatření cílové skupiny

Cíl 1	Zvýšit dostupnost krizového bydlení
Opatření 1.1	Modernizovat služby sociální prevence – Krizové bydlení BETHEL
Cíl 2	Podpora navýšení dostupnosti služby domov se zvláštním režimem pro osoby s chronickým duševním onemocněním
Opatření 2.1	Rozšíření kapacity služby domov se zvláštním režimem
Cíl 3	Podpora zvýšení dostupnosti služby odborného sociálního poradenství pro osoby závislé nebo ohrožené závislostí
Opatření 3.1	Transformace kapacity služby odborného sociálního poradenství pro osoby ohrožené závislostním chováním o terénní formu

Cíl 1	Zvýšit dostupnost krizového bydlení
Popis cíle	Účelem krizového bydlení je poskytnutí okamžité pomoci v situaci bytové nouze, příp. ohrožení zdraví a života, s cílem zabránit sociálnímu vyloučení osob a nápomoci osobám napomáhat k překonání jejich nepříznivé sociální situace a chránit společnost před vznikem a šířením společensky nežádoucích jevů.
Opatření 1.1	Modernizovat služby sociální prevence – Krizové bydlení BETHEL
Popis opatření	Ambulantní a pobytové služby sociální prevence určené osobám sociálně vyloučeným a osobám bez přístřeší jsou v současné době poskytovány v objektu města, jež je k jejich poskytování nevhodný. Vedení města rozhodlo o rozdělení služeb, kdy azylový dům pro muže bude přemístěn do lokality u. Míru, a služby noclehárny a nízkoprahové denní centrum zůstanou ve stávajícím na ul. K Zahrádkám.
Aktivity vedoucí k realizaci opatření	<ul style="list-style-type: none"> • realizovat výstavbu nového azylového domu a rekonstrukci stávajícího objektu • registrovat nové kapacity v krajské síti sociálních služeb
Předpokládaná výše finančních nákladů	Náklady budou vyčísleny po zpracování projektové dokumentace
Předpokládané finanční zdroje	EU (Integrované územní investice (Integrated Territorial Investments – ITI), MPSV, MSK, SMFM, poskytovatelé sociálních služeb
Realizátoři a partneři	SMFM, poskytovatelé sociálních služeb
Předpokládané výstupy	<ul style="list-style-type: none"> • Vybudování nových prostor pro krizové bydlení • Rekonstrukce stávajícího objektu • Zahájení provozu služeb sociální prevence v nových prostorách • Zahájení provozu v rekonstruovaných prostorách

Cíl 2	Podpora navýšení dostupnosti služby domov se zvláštním režimem pro osoby s chronickým duševním onemocněním
Popis cíle	Sociální služba domov se zvláštním režimem je určena osobám bez domova, jejichž zdravotní a sociální stav vyžaduje pravidelnou péči druhé osoby, kterou nelze zajistit jiným způsobem. Cílovou skupinou služby jsou osoby bez domova trpící chronickým duševním onemocněním často spojeným s dalším zdravotním postižením (např. po amputaci dolních končetin) a většina jich je v seniorském věku. Počet těchto osob, které potřebují popisovanou službu, se v posledních letech zvyšuje.
Opatření 2.1	Rozšíření kapacit domova se zvláštním režimem pro osoby s duševním onemocněním
Popis opatření	Důvodem tohoto opatření je navyšující se počet osob bez domova s chronickým duševním onemocněním, nejčastěji demencí, a dalším zdravotním postižením v kombinaci se závislostmi, kteří vzhledem ke svému znevýhodnění potřebují intenzivní péči a nemohou zůstat ve svém přirozeném sociálním prostředí. Služba dokáže pracovat s osobami se závislostí a je nástrojem sociálních pracovníků obce a sociálních služeb k řešení nejpálčivějších situací v rámci sociální práce. Cílem je zvýšení dostupnosti služby pro cílovou skupinu na základě potřeb definovaných v území.
Aktivity vedoucí k realizaci opatření	<ul style="list-style-type: none"> • zpracování projektu navýšení kapacity, provozně bezpečnostní řád, kolaudace • realizovat rekonstrukci pokojů stávajícího objektu • registrace navýšené kapacity v krajské síti sociálních služeb
Předpokládaná výše finančních nákladů	Náklady budou vyčísleny po zpracování projektové dokumentace
Předpokládané finanční zdroje	EU (Integrované územní investice (Integrated Territorial Investments – ITI), MPSV, MSK, SMFM, poskytovatelé sociálních služeb
Realizátoři a partneři	SMFM, poskytovatelé sociálních služeb
Předpokládané výstupy	<ul style="list-style-type: none"> • Vybudování nových prostor pro poskytování služby • Zahájení provozu služby v nových prostorách

Cíl 3	Podpora zvýšení dostupnosti služby odborného sociálního poradenství pro osoby závislé nebo ohrožené závislostí
Popis cíle	Sociální služba odborného sociálního poradenství je určena osobám závislým nebo ohroženým závislostí na návykových látkách a/nebo návykovém chování. Služba je poskytována pouze v ambulantní formě a z tohoto důvodu je některým občanům města nedostupná. Mnozí klienti totiž nejsou schopni ambulantní službu fyzicky navštívit. Důvodem je jejich věk, zhoršený zdravotní stav nebo psychické obtíže, často v kombinaci. Tito lidé potřebují pomoc, ale nejsou schopni do poradny dojít. Mezi další významnou skupinu patří například matky na rodičovské dovolené, které pečují o více dětí a je pro ně obtížné domácnost opustit, stejně jako klienti pobytových sociálních služeb (např. domovy se zvláštním režimem, domovy pro seniory atd.).

Opatření 3.1	Transformace kapacity služby odborného sociálního poradenství pro osoby ohrožené závislostním chováním o terénní formu
Popis opatření	Terénní forma odborného sociálního poradenství pro osoby závislé nebo ohrožené závislostí by umožnila oslovit a efektivně pracovat s těmi lidmi, kteří se nyní ocitají mimo dosah pomoci, přestože ji potřebují. Terénní služba by zároveň přispěla k včasné intervenci, prevenci zhoršení jejich situace a snížení rizik spojených s neřešenou závislostí. Rozšíření této služby o terénní formu by umožnilo její poskytování přímo v přirozeném prostředí klienta, tedy v jeho domácnosti, případně v pobytovém zařízení, kde se nachází, čímž by se zvýšila její dostupnost pro občany města Frýdek-Místek.
Aktivity vedoucí k realizaci opatření	<ul style="list-style-type: none"> • poskytování služby v terénní formě
Předpokládaná výše finančních nákladů	Dotační programy a rozpočty poskytovatelů sociálních služeb
Předpokládané finanční zdroje	MPSV, MSK, SMFM
Realizátoři a partneři	Poskytovatelé sociálních služeb
Předpokládané výstupy	Rozšíření poskytování odborného sociálního poradenství o terénní formu

Seznam použitých zkratk

ADHD	Hyperkinetická porucha (porucha pozornosti s hyperaktivitou)
CDZ	Centrum duševního zdraví
ČSÚ	Český statistický úřad
EU	Evropská unie
F-M	Frýdek-Místek
FB	Facebook (sociální síť)
IP MSK	Krajský Program na podporu služeb sociální prevence
ICT	Informační a komunikační technologie (Information and Communication Technologies)
ITI	Integrované územní investice (Integrated Territorial Investments)
KP	Komunitní plánování
KÚ	Krajský úřad
MMFM	Magistrát města Frýdku-Místku
MMR	Ministerstvo pro místní rozvoj
MPSV	Ministerstvo práce a sociálních věcí
MŠMT	Ministerstvo školství, mládeže a tělovýchovy
MV	Ministerstvo vnitra
MSK	Moravskoslezský kraj
MZ	Ministerstvo zdravotnictví
NZDM	Nízkoprahové zařízení pro děti a mládež
ORP	Obec s rozšířenou působností
OSS	Odbor sociálních služeb
OSPOD	Oddělení sociálně právní ochrany dětí
PAS	Porucha autistického spektra (celoživotní nevratná neurovývojová porucha patřící do skupiny „pervazivních vývojových poruch“)
SMFM	Statutární město Frýdek-Místek
SPRSS	Střednědobý plán rozvoje sociálních služeb a navazujících aktivit města Frýdku-Místku
SVČ	Středisko volného času
VTOS	Výkon trestu odnětí svobody
ÚP ČR	Úřad práce České republiky
TP	Těžké postižení
ZP	Zdravotní postižení
ZTP	Zvlášť těžké postižení
ZTP/P	Zvlášť těžké postižení s průvodcem

Seznam tabulek

Tabulka 1: Přehled sociálních služeb zařazených do základní sítě sociálních služeb na území města Frýdku-Místku (stav k 2. 1. 2025)	11
Tabulka 2: Přehled financování poskytovaných sociálních služeb ve městě v roce 2023 (v Kč, stav k 1. 1. 2024)	13
Tabulka 3: Struktura obyvatel za období 2021–2024 ve Frýdku-Místku	61
Tabulka 4: Struktura obyvatel za období 2021-2024 v MSK	61
Tabulka 5: Průměrný věk a index stáří za období 2000-2024 ve Frýdku-Místku (časová řada)	62
Tabulka 6: Podíl nezaměstnaných osob a počet volných pracovních míst ve Frýdku-Místku za období 2021-2024.....	62
Tabulka 7: Podíl fyzických osob v exekuci v České republice za období 2019, 2021-2024	63
Tabulka 8: Podíl fyzických osob v exekuci ve Frýdku-Místku za období 2019, 2021-2024	63
Tabulka 9: Počty vyplacených dávek příspěvku a doplatku na bydlení, příspěvku na živobytí a mimořádné okamžité pomoci za období 2021-2024 na území SMFM	64
Tabulka 10: Počty osob s průkazy TP, ZTP, ZTP/P na území SMFM za období 2021-2024	64
Tabulka 11: Počty osob s průkazy TP, ZTP, ZTP/P dle věkových skupin na území SMFM za období 2021-2024	65
Tabulka 12: Sňatky, rozvody a počet narozených dětí ve Frýdku-Místku za období 2021-2024 ...	65
Tabulka 13: Přehled sociálních služeb ve městě Frýdku-Místku dle cílových skupin stav k 2. 1. 2025)	66

Seznam obrázků

Obrázek 1 Organizační struktura a role subjektů komunitního plánování ve Frýdku-Místku.....	8
Obrázek 2: Správní obvod obce s rozšířenou působností Frýdek-Místek	60

Seznam použitých zdrojů

Zákon č. 128/2000 Sb., o obcích, ve znění pozdějších předpisů

Zákon č. 108/2006 Sb., o sociálních službách, ve znění pozdějších předpisů

1.– 5. Střednědobý plán rozvoje sociálních služeb ve městě Frýdek-Místek

Střednědobý plán rozvoje sociálních služeb a dalších aktivit v Moravskoslezském kraji na léta 2024–2026

Internetové zdroje

Ministerstvo práce a sociálních věcí: www.mpsv.cz

Moravskoslezský kraj: www.msk.cz

Český statistický úřad: www.czso.cz

Mapa exekucí: www.mapazadluzeni.cz

Struktura obyvatel

Ze sledovaných indikátorů i na základě sledované struktury obyvatelstva v předchozím plánovacím období, je již několik let patrný snižující se počet obyvatel města, přičemž věkový průměr má stále zvyšující tendenci (viz *Tabulka 3*).

Tabulka 3: Struktura obyvatel za období 2021–2024 ve Frýdku-Místku

k 31.12.	počet obyvatel	v tom podle pohlaví		v tom podle věku (let)			průměrný věk
		muži	ženy	0-14	15-64	65 a více	
2021	53 899	26 345	27 554	8 043	34 579	11 277	43,5
2022	54 188	26 313	27 875	7 976	34 728	11 484	43,6
2023	53 938	26 237	27 701	7 796	34 561	11 581	43,9
2024	53 590	26 035	27 555	7 520	34 365	11 705	43,9

Zdroj: Český statistický úřad

Ačkoli je viditelný úbytek počtu obyvatel Frýdku-Místku, naopak při sledování stejných indikátorů v rámci Moravskoslezského kraje je v roce 2022 viditelný drobný nárůst počtu obyvatel, a to zejména u mužů a dále u věkového rozlišení 15-64 let a 65 a více let (viz *Tabulka 4*).

Tabulka 4: Struktura obyvatel za období 2021-2024 v MSK

k 31.12.	počet obyvatel	v tom podle pohlaví		v tom podle věku (let)			průměrný věk
		muži	ženy	0-14	15-64	65 a více	
2021	1 177 989	578 721	599 268	180 618	751 965	245 406	43,3
2022	1 189 674	582 694	606 980	182 383	758 072	249 219	43,3
2023	1 189 204	582 407	606 797	179 058	757 202	252 944	43,5
2024	1 182 613	579 588	603 025	174 283	753 248	255 082	43,9

Zdroj: Český statistický úřad

Trend stárnutí populace lze sledovat v *Tabulce 5*, kde je z dostupných údajů Českého statistického úřadu zřetelný posun jak v rámci průměrného věku, tak také indexu stáří, který vyjadřuje poměr počtu obyvatel ve věku 65 let a více, k poměru počtu osob ve věku 0-14 let na stejném území a ve stejném časovém okamžiku. Např. celková hodnota indexu stáří dosáhla v roce 2021 hodnoty 140,2, což znamená že na 140,2 osob starších 65 let připadalo 100 osob ve věku 0-14 let. V průběhu předchozích dvaceti čtyřech letech se průměrný věk zvýšil téměř o sedm let a lze očekávat, že tento vývoj bude s největší pravděpodobností nadále pokračovat.

Tabulka 5: Průměrný věk a index stáří za období 2000-2024 ve Frýdku-Místku (časová řada)

k 31.12.	průměrný věk			index stáří (65+/0-14)		
	celkem	muži	ženy	celkem	muži	ženy
2000	36,1	34,9	37,4	52,3	38,7	66,8
2003	37,8	36,4	39,1	65,4	48,6	82,7
2006	39,0	37,6	40,3	80,8	64,0	97,4
2009	40,0	38,6	41,3	96,1	75,6	117,1
2012	40,9	39,4	42,4	108,2	85,5	131,7
2015	41,8	40,2	43,3	119,8	95,4	144,8
2018	42,7	41,1	44,3	132,0	104,6	161,0
2021	43,5	41,8	45,1	140,2	109,4	173,1
2024	43,9	42,1	45,5	155,7	²	³

Zdroj: Český statistický úřad

Zaměstnanost a nezaměstnanost

Nárůst počtu uchazečů již nebyl ovlivňován pandemií a přijatými protiepidemickými opatřeními, postupně se však začal projevovat vliv ozbrojeného konfliktu na Ukrajině a nastupující energetická krize.

Tabulka 6: Podíl nezaměstnaných osob a počet volných pracovních míst ve Frýdku-Místku za období 2021-2024

k 31.12.	počet dosažitelných uchazečů 15-64 let	počet obyvatel ve věku 15-64 let	podíl nezaměstnaných osob	počet volných pracovních míst
2021	1 451	34 579	4,1 %	480
2022	1 514	34 728	4,38 %	410
2023	1 616	34 561	4,65 %	390
2024	1 873	34 561	5,4 %	438

Zdroj: Integrovaný portál MPSV

Zadluženost

V roce 2022 byla spuštěna celorepubliková akce s názvem „Milostivé léto“. Jedná se o oddlužovací akci, která umožnila dlužníkům snížit část svých dluhů, které se dostaly až do exekučních řízení bez dalších poplatků a nákladů. Od roku 2022 až do konce roku 2024 proběhly celkem čtyři „Milostivá léta“, která mají mnoho podmínek a omezení, a nejsou určena pro každého z dlužníků. Pokud však dlužník dodrží všechny podmínky a uhradí celou svoji zbývající jistinu, tedy původní dluh bez úroků, penále apod. a poplatek exekutorovi mohou mu státní firmy a veřejné instituce dluh odpustit. Výše penále a úroků jsou zpravidla mnohem vyšší než samotný dluh.

² Údaj není k dispozici

³ Údaj není k dispozici

Tabulka 7: Podíl fyzických osob v exekuci v České republice za období 2019, 2021-2024

Česká republika	2019	2021	2022	2023	3Q 2024
Počet osob v exekuci	790 tis.	698 tis.	666 tis.	646 tis.	626 tis.
Podíl osob v exekuci (starší 15 let)	8,8 %	7,9 %	7,5 %	7,3 %	6,8 %
Podíl osob s více exekucemi (2 a více)	71,8 %	-	77,1 %	77,2 %	76,9 %
Celkový počet exekucí	4,5 mil.	4,4 mil.	4,0 mil.	4,1 mil.	3,5 mil.
Celková vymáhaná částka	-	-	603 mld. Kč	609 mld. Kč	561 mld. Kč

Zdroj: www.mapazadluzeni.cz

V porovnání podílu fyzických osob v exekuci v České republice (6,8 %) a města Frýdku-Místku za 3. čtvrtletí roku 2024 je na území města mnohem vyšší podíl osob v exekuci (8,8 %), přičemž od roku 2019 do 3. čtvrtletí roku 2024 došlo k výraznému poklesu počtu osob v exekuci na území města, a to o celkem 991 osob.

Tabulka 8: Podíl fyzických osob v exekuci ve Frýdku-Místku za období 2019, 2021-2024

Frýdek-Místek	2019	2021	2022	4Q 2023	3Q 2024
Podíl osob v exekuci	10,7 %	9,6 %	9,4 %	9,0 %	8,8 %
Počet osob v exekuci (starší 15 let)	5 055	4 425	4 285	4 114	4 064
Průměrný počet exekucí na osobu	5,2	5,9	5,8	6,0	5,4
Celkový počet exekucí	26 438	26 257	24 956	24 619	21 857
Průměrná vymáhaná částka na osobu	-	-	793 952 Kč	787 248 Kč	675 818 Kč

Zdroj: www.mapazadluzeni.cz

Příjemci dávek státní sociální podpory a hmotné nouze

Základní dávkou hmotné nouze je příspěvek na živobytí, dále pak mimořádná okamžitá pomoc a doplatek na bydlení. Společně s doplatkem na bydlení pomáhá hradit náklady spojené s bydlením také dávka ze systému státní sociální podpory – příspěvek na bydlení. Jak je z níže uvedené *Tabulky 9* zřejmé, počet vyplacených dávek doplatku na bydlení a příspěvku na živobytí se snižuje, ale zároveň roste počet vyplacených příspěvků na bydlení. Tento trend je patrný již ve dvou předchozích plánovacích obdobích.

Tabulka 9: Počty vyplacených dávek příspěvku a doplatku na bydlení, příspěvku na živobytí a mimořádné okamžité pomoci za období 2021-2024 na území SMFM

Rok	příspěvek na bydlení	doplatek na bydlení	příspěvek na živobytí	mimořádná okamžitá pomoc	celkem
2021	21 006	4 200	6 418	345	31 969
2022	22 603	4 041	5 513	291	32 448
2023	28 046	2 435	5 544	266	36 291
2024	30 089	2 619	5 844	236	38 788

Zdroj: ÚP ČR, kontaktní pracoviště Frýdek-Místek

Osoby se zdravotním postižením a zdravotním znevýhodněním

Osoby se zdravotním postižením starší 1 roku s tělesným, smyslovým nebo duševním postižením charakteru dlouhodobě nepříznivého zdravotního stavu, které podstatně omezuje jejich schopnost pohyblivosti nebo orientace, včetně osob s poruchou autistického spektra, mají nárok na průkazy označené symboly TP, ZTP a ZTP/P. Počet vydaných průkazů osob se zdravotním postižením ve sledované období má mírně zvyšující se tendenci, přičemž v roce 2024 je jasně zřetelný pokles vydaných průkazů ZTP a ZTP/P.

Tabulka 10: Počty osob s průkazy TP, ZTP, ZTP/P na území SMFM za období 2021-2024

Rok	TP	ZTP	ZTP/P	celkem
2021	176	1 073	505	1 754
2022	195	1 120	501	1 816
2023	198	1 186	513	1 897
2024	198	965	391	1 554

Zdroj: ÚP ČR, kontaktní pracoviště Frýdek-Místek

Tabulka 11: Počty osob s průkazy TP, ZTP, ZTP/P dle věkových skupin na území SMFM za období 2021-2024

Rok	TP		ZTP		ZTP/P		celkem	
	do 18 let věku	do 18 let věku	do 18 let věku	nad 18 let věku	do 18 let věku	nad 18 let věku	do 18 let věku	nad 18 let věku
2021	3	173	18	1 055	43	462	64	1 690
2022	3	192	22	1 098	41	460	66	1 750
2023	4	194	22	1 164	40	473	66	1 831
2024	6	192	21	944	39	352	66	1 488

Zdroj: ÚP ČR, kontaktní pracoviště Frýdek-Místek

Sňatky, rozvody a počet narozených dětí ve Frýdku-Místku

Tabulka 12 zachycuje vývoj počtu sňatků, rozvodů a živě narozených dětí v letech 2021 až 2024. Počet sňatků se v jednotlivých letech mírně mění, přičemž nejvyšší byl zaznamenán v roce 2023. Počet rozvodů v daném období kolísá – nejméně jich bylo v roce 2023 naopak nejvíce v roce 2024. Lze také sledovat počet živě narozených dětí, kterých postupně ubývá, z celkového počtu 536 v roce 2021 klesl tento údaj na 350 v roce 2024. Údaje naznačují klesající porodnost i změny v manželském a rodinném chování obyvatel.

Tabulka 12: Sňatky, rozvody a počet narozených dětí ve Frýdku-Místku za období 2021-2024

Rok	sňatky	rozvody	narození živě	
			celkem	v manželství
2021	270	112	536	265
2022	268	103	466	116
2023	282	91	446	4
2024	213	117	350	5

Zdroj: Český statistický úřad

⁴ Údaj není k dispozici

⁵ Údaj není k dispozici

Příloha č. 2 - Přehled sociálních služeb ve městě Frýdku-Místku dle cílových skupin

Každá sociální služba je zaměřena na specifickou klientelu a reaguje na specifický druh nepříznivých životních situací. V rámci systému komunitního plánování sociálních služeb a navazujících aktivit ve městě Frýdku-Místku jsou lidé, jimž je pomoc a podpora určena (tj. cílové skupiny), přiřazeni do čtyř pracovních skupin, jejichž názvy jsou odvozeny od cílových skupin:

- seniři,
- osoby se zdravotním postižením,
- děti, mládež a rodina,
- osoby sociálně vyloučené a sociální vyloučením ohrožené.

Tabulka 13: Přehled sociálních služeb ve městě Frýdku-Místku dle cílových skupin (stav k 1. 6. 2025)

Cílová skupina	Název organizace	Druh poskytované služby	ID sociální služby	Forma	Kapacita pobytová, ambulantní, terénní	Kapacita služby dle krajské sítě MSK
Osoby se zdravotním postižením	Centrum pro dětský sluch Tamtam, o. p. s.	raná péče	7118025	ambulantní terénní	1 klient (Pouze Zlín nebo Olomouc) 140 klientů (kapacita pro celou ČR)	Služba je zařazena do nadregionální sítě.
	Centrum služeb pro neslyšící a nedoslýchavé, o. p. s.	tlumočnické služby	1926246	ambulantní terénní	6 klientů 6 klientů	4,4 úvazku v přímé péči
	Centrum pro zdravotně postižené Moravskoslezského kraje o. p. s.	odborné sociální poradenství	3091926	ambulantní terénní	2 intervence	1,7 úvazku v přímé péči
		osobní asistence	5106561	terénní	21 klientů	18,7 úvazku v přímé péči
	Handicap centrum Škola života Frýdek-Místek, o. p. s.	centrum denních služeb	7446157	ambulantní	25 klientů	4,5 úvazku v přímé péči
	Charita Frýdek-Místek	centrum denních služeb	4481980	ambulantní	15 klientů	2,6 úvazku v přímé péči
		sociální rehabilitace	3883231	ambulantní terénní	3 klienti 3 klienti	2,6 úvazku v přímé péči
		centrum duševního zdraví	5766181	ambulantní terénní	6 klientů 5 klientů	6,8 úvazku v přímé péči
	KAFIRA, o. p. s.	sociální rehabilitace	1440607	ambulantní terénní	2 klienti 3 klienti	2,2 úvazku v přímé péči
	Náš svět, příspěvková organizace	chráněné bydlení	9490817	pobytová	39 lůžek	39 lůžek
Podané ruce – osobní asistence	osobní asistence	5851418	terénní	22 klientů	18,5 úvazku v přímé péči	

Cílová skupina	Název organizace	Druh poskytované služby	ID sociální služby	Forma	Kapacita pobytová, ambulantní, terénní	Kapacita služby dle krajské sítě MSK
	Slezská diakonie	podpora samostatného bydlení	1936933	terénní	2 klienti	1,2 úvazku v přímé péči
		raná péče	3398605	terénní	30 klientů (Frýdek-Místek 10 rodin)	1,8 úvazku v přímé péči
		sociálně terapeutické dílny	8571791	ambulantní	12 klientů	2,8 úvazku v přímé péči
		sociální rehabilitace	5724565	ambulantní terénní	1 klient 4 klienti	3,5 úvazku v přímé péči
	Sjednocená organizace nevidomých a slabozrakých České republiky, zapsaný spolek	odborné sociální poradenství	2500401	ambulantní terénní	60 intervencí (kapacita za všechna pracoviště v ČR)	1,3 úvazku v přímé péči
		SAS pro seniory a osoby se zdravotním postižením	5325463	ambulantní terénní	20 klientů (kapacita za všechna pracoviště v ČR)	5,0 úvazku v přímé péči
	Společnost pro ranou péči, pobočka Ostrava	raná péče	4287928	ambulantní terénní	8 klientů 6 klientů	5,1 úvazku v přímé péči
	Tichý svět o. p. s.	odborné sociální poradenství	1679799	ambulantní terénní	103 klientů (jedná se o roční kapacitu v rámci MSK)	Služba není v krajské síti
		sociální rehabilitace	4385424	ambulantní terénní	168 klientů (jedná se o roční kapacitu v rámci MSK)	2,5 úvazku v přímé péči
		tlumočnické a předčitatelské služby	8477576	terénní	104 klientů (jedná se o roční kapacitu v rámci MSK)	1,8 úvazek v přímé péči
	ŽIRAFA – Integrované centrum Frýdek-Místek, p. o.	odlehčovací služby	6064624	pobytová	2 lůžka	2 lůžka
		denní stacionáře	6626068	ambulantní	60 klientů	17,9 úvazků v přímé péči
		chráněné bydlení	9121957	pobytová	8 lůžek	8 lůžek
	Centrum psychologické pomoci, p. o.	odborné sociální poradenství	6137009	ambulantní	14 intervencí	14,3 úvazku v přímé péči
	Centrum nové naděje, z. ú.	odborné sociální poradenství	7114272	ambulantní	1 intervence	2,5 úvazku v přímé péči
	Centrum sociálních služeb Ostrava, o.p.s.	krizová pomoc	3072329	ambulantní terénní	1 klient 4 klienti	3,7 úvazku v přímé péči

Cílová skupina	Název organizace	Druh poskytované služby	ID sociální služby	Forma	Kapacita pobytová, ambulantní, terénní	Kapacita služby dle krajské sítě MSK
Děti, mládež, rodina	z. s. Filadelfie – Nízkoprahový klub U-kryt	nízkoprahová zařízení pro děti a mládež	7453469	ambulantní terénní	60 klientů 20 klientů	4,7 úvazku v přímé péči
	Charita Frýdek-Místek	nízkoprahová zařízení pro děti a mládež	7635104	ambulantní	25 klientů	5,0 úvazku v přímé péči
		terénní programy	5369461	terénní	3 kontakty	3,0 úvazku v přímé péči
		SAS pro rodiny s dětmi	5623457	ambulantní terénní	12 klientů 2 klienti	2,0 úvazku v přímé péči
	ONŽ - pomoc a poradenství pro ženy a dívky, z. s.	odborné sociální poradenství	2522171	ambulantní terénní	2 intervence 1 intervence	1,6 úvazku v přímé péči
	Renarkon, o. p. s.	kontaktní centrum	5758100	ambulantní terénní	20 klientů 4 klienti	5,0 úvazku v přímé péči
	Slezská diakonie	SAS pro rodiny s dětmi	2165295	ambulantní terénní	1 klient 5 klientů	5,0 úvazku v přímé péči
Senioři	Centrum pečovatelské služby Frýdek-Místek, p. o.	pečovatelská služba	2512291	ambulantní terénní	3 klienti 42 klientů	46,5 úvazku v přímé péči
		centrum denních služeb	9123287	ambulantní	18 klientů	6,6 úvazku v přímé péči
	ALZHEIMER HOME z.ú.	domov se zvláštním režimem	3899346	pobytová	47 lůžek	47 lůžek
	Domov pro seniory Frýdek-Místek, p. o.	domov pro seniory	9380866	pobytová	156 lůžek	156 lůžek
		domov se zvláštním režimem	7392324	pobytová	27 lůžek	27 lůžek
	Domov sv. Jana Křtitele, s. r. o.	domov se zvláštním režimem	3873395	pobytová	28 lůžek	28 lůžek
	HOSPIC Frýdek-Místek, p. o.	odlehčovací služba	1639265	pobytová	8 lůžek	8 lůžek
		sociální lůžka ve zdravotnickém zařízení	7448443	pobytová	9 lůžek	9 lůžek
		zdravotní služba - paliativní péče	nejedná se o SS	pobytová	27 lůžek	Nejedná se o sociální službu
	Charita Frýdek-Místek	domov pro seniory	1668225	pobytová	80 lůžek	80 lůžek
		domov se zvláštním režimem	6230469	pobytová	46 lůžek	46 lůžek

Cílová skupina	Název organizace	Druh poskytované služby	ID sociální služby	Forma	Kapacita pobytová, ambulantní, terénní	Kapacita služby dle krajské sítě MSK
		odlehčovací služba	8409096	pobytová	15 lůžek	15 lůžek
			7710238	terénní	3 klienti	3,5 úvazku v přímé péči
		pečovatelská služba	3894727	terénní	16 klientů	17,4 úvazku v přímé péči
	Penzion pro seniory Frýdek-Místek, p. o.	domov pro seniory	7655373	pobytová	14 lůžek	14 lůžek
		odlehčovací služba	8414443	pobytová	4 lůžka	4 lůžka
		pečovatelská služba	8349501	ambulantní terénní	1 klient 3 klienti	7,0 úvazku v přímé péči
	Podané ruce – osobní asistence	osobní asistence	5851418	terénní	22 klientů	18,5 úvazku v přímé péči
Osoby sociálně vyloučené	Armáda spásy v České republice, z. s.	domov se zvláštním režimem	1946534	pobytová	32 lůžek	32 lůžek
		terénní programy	5180673	terénní	4 klienti 150 intervencí a 110 kontaktů (měsíční kapacita služby)	3,5 úvazku v přímé péči
	Centrum nové naděje, z. ú.	odborné sociální poradenství	7114272	ambulantní	1 intervence	2,5 úvazku v přímé péči
	Centrum sociálních služeb Ostrava, o. p. s.	dům na půl cesty	4594167	pobytová	9 lůžek	9 lůžek
	Charita Frýdek-Místek	SAS pro rodiny s dětmi	5623457	ambulantní terénní	12 klientů 2 klienti	2,0 úvazku v přímé péči
	Renarkon, o. p. s.	kontaktní centrum	5758100	ambulantní terénní	20 klientů 4 klienti	5,0 úvazku v přímé péči
	ONŽ - pomoc a poradenství pro ženy a dívky, z. s.	odborné sociální poradenství	2522171	ambulantní terénní	2 intervence 1 intervence	1,6 úvazku v přímé péči
	Slezská diakonie	azylové domy	5423787	pobytová	36 lůžek	36 lůžek
		azylové domy	4153096	pobytová	11 lůžek	11 lůžek

Cílová skupina	Název organizace	Druh poskytované služby	ID sociální služby	Forma	Kapacita pobytová, ambulantní, terénní	Kapacita služby dle krajské sítě MSK
		azylové domy	8078894	pobytová	26 lůžek	26 lůžek
		nízkoprahová denní centra	6590754	ambulantní	20 klientů	3,2 úvazku v přímé péči
		noclehárny	9698536	ambulantní	22 klientů	2,3 úvazku v přímé péči
		noclehárny	6200763	ambulantní	6 klientů	1,2 úvazku v přímé péči
		sociální rehabilitace	5482313	ambulantní terénní	10 klientů 10 klientů	1,0 úvazku v přímé péči
		terénní programy	4959896	terénní	3 klienti/ kontakty	2,3 úvazku v přímé péči
	Modrý kříž v České republice	odborné sociální poradenství	9773154	ambulantní	2 intervence	3,4 úvazku v přímé péči
		služby následné péče	9692583	ambulantní	1 klient	1,4 úvazku v přímé péči

Zdroj: Krajská síť sociálních služeb v MSK, Registr poskytovatelů sociálních služeb MPSV, zpracování vlastní

Příloha č. 3 – Tematická analýza pracovní skupiny Seniori

Okruh potřeb	Popis	Výstupy z diskusí realizovaných aktivit
Závislosti v seniorském věku	<ul style="list-style-type: none"> - Nadužívání léků je běžné a není vnímáno jako problematické. Může být posilováno reklamou. - Někteří lékaři nekontrolují různé kombinace léků. Některá léčiva jsou předepisována na dálku, bez kontroly stavu pacienta. - Někteří seniori se závislostí přicházejí ze zdravotnických zařízení. - Seniori si neuvědomují své závislosti, rodina často rozpozná problém dříve než senior. Existuje však riziko spoluzávislosti. - Seniori mnohdy kombinují alkohol a léčiva. Objevují se i nelátkové závislosti. - Závislosti u seniorů souvisejí s jejich pocitem osamělosti a zhoršenými vztahy v rodině. 	<ul style="list-style-type: none"> - Osvětová kampaň k bezpečnému užívání léků zaměřená na veřejnost. - Vytvoření informačního letáku o problematice závislosti v seniorním věku. - Analýza současného stavu v oblasti závislosti u seniorů. - Spolupráce se sociálními službami pro monitoring seniorů s rizikovým užíváním návykových látek. - Rozšíření edukačních programů pro sociální a zdravotnické pracovníky.
Pocit osamělosti u seniorů	<ul style="list-style-type: none"> - Mnoho seniorů je osamělých, žijí anonymně v panelových domech, mají malý kontakt s rodinou. - Úskalí představují seniori s duševním onemocněním. - Optimální je rozdělení péče o seniora mezi pečující osoby a místní služby. 	<ul style="list-style-type: none"> - Rozšíření podpory dobrovolnických programů, podpora komunitních aktivit a sousedské výpomoci. - Propagace edukačních programů pro pečující osoby. - Při propuštění klienta ze zdravotnického zařízení je předána informace, že se jedná o osamělého seniora.
Dostupnost zdravotní a sociální péče	<ul style="list-style-type: none"> - Obtížná dostupnost zdravotní péče, někteří praktičtí lékaři odmítají domácí návštěvy. - Existují seniori bez praktického lékaře. - Dostupnost psychiatrické péče je velmi omezená. - V případě osamělé osoby, která potřebuje pomoc při zvládnutí základních životních potřeb, může nastat situace, kdy není možné určit konkrétní pečující osobu ani asistenta péče. Pokud taková osoba není určena a péče není reálně zajištěna, nelze splnit základní podmínky pro přiznání příspěvku na péči. 	
Smysluplné využívání volného času	<ul style="list-style-type: none"> - Nabídka aktivit pro seniory je ve městě široká, ne všichni se jich chtějí účastnit. Do jejich organizace se zapojují i aktivní seniori. - V některých službách probíhají mezigenerační setkání dětí a seniorů. - Stávající dobrovolníci mají omezené kapacity. - Existují skupiny lidí s omezeným přístupem k informacím o aktivitách (např. praktičtí lékaři, církve). - Překážkou pro účast na aktivitách může být finanční situace seniorů. 	<ul style="list-style-type: none"> - Podpora doprovodů seniorů na volnočasové aktivity. - Zavedení telefonické linky s možností si popovídat a nabídnout vhodné služby. - Zapojení lidí ze sousedství, např. službami typu <i>Hodinová sousedka</i>. - Nabídka aktivit, jak pracovat s ICT (např. program Moudré sovičky).

Příloha č. 4 - Seznam členů a stálých hostů pracovní skupiny Senioři

Seznam členů pracovní skupiny Senioři

- ≈ ADRA, o. p. s. – Dobrovolnické centrum Frýdek-Místek
- ≈ Agentura domácí péče OPORA, s. r. o.
- ≈ ALZHEIMER HOME z.ú.
- ≈ Centrum pečovatelské služby Frýdek-Místek, p. o.
- ≈ Domov pro seniory Frýdek-Místek, p. o.
- ≈ Domov sv. Jana Křtitele, s. r. o.
- ≈ HOSPIC Frýdek-Místek, p. o.
- ≈ Charita Frýdek-Místek
 - Charitní pečovatelská služba
 - Charitní ošetřovatelská služba Salvia
 - Dům pokojného stáří
 - Charitní odlehčovací služba
 - Terénní odlehčovací služba
- ≈ Komplexní domácí zdravotní péče Šebestová, s. r. o.
- ≈ Magistrát města Frýdku-Místku, odbor sociálních služeb
 - Oddělení sociální práce
 - Kluby seniorů
- ≈ Nemocnice ve Frýdku-Místku, p. o.
- ≈ Penzion pro seniory Frýdek-Místek, p. o.
- ≈ Podané ruce – osobní asistence
- ≈ Senioři České republiky, z. s.

Seznam stálých hostů pracovní skupiny Senioři

- ≈ Andělé Stromu života p. s.
- ≈ Tichý svět, o. p. s.
- ≈ Mobilní hospic Ondrášek, o.p.s.
- ≈ Krizové centrum Ostrava, z. s.
- ≈ Centrum pro zdravotně postižené Moravskoslezského kraje o.p.s.
- ≈ Anděl Strážný z. ú.
- ≈ Městská knihovna Frýdek-Místek, příspěvková organizace
- ≈ Policie ČR - oddělení prevence

Příloha č. 5 – Tematická analýza pracovní skupiny Osoby se zdravotním postižením

Okruh potřeb	Popis	Výstupy z diskusí realizovaných aktivit
Smysluplné trávení volného času	<ul style="list-style-type: none"> - Některé inkluzivní aktivity pro osoby se ZP jsou málo atraktivní pro mladé dospělé anebo pro osoby ve věku 40 až 65 let. U mladých dospělých mohou být bariérou finance. - Pracovníci v sociálních službách jsou málo finančně ohodnoceni. - V některých veřejných volnočasových organizacích existují fyzické bariéry pro lidi se sníženou pohyblivostí. - Chybějí informace o tom, které aktivity jsou vhodné i pro osoby se ZP. 	<ul style="list-style-type: none"> - Podpora asistenčních služeb umožňujících doprovody na veřejné akce. - Zapojení studentů či dobrovolníků do volnočasových aktivit. - Propagační kampaň o volnočasových aktivitách a sociálních službách, např. mezi zdravotnickým personálem, s využitím Munipolis apod.
Přístup ke zdravotní péči	<ul style="list-style-type: none"> - Dlouhé čekací doby a nedostatek specialistů, např. v dětské psychiatrii, u akutních případů vyžadujících psychiatrickou péči. - Lidé s omezenou pohyblivostí se nemohou přepravit do psychiatrické ordinace – péče je pro ně nedostupná. - Lékaři i veřejnost nemají dostatečné povědomí o dostupných sociálních službách a aktivitách. 	<ul style="list-style-type: none"> - Vytvoření manuálu pro sociální pracovníky, jak postupovat, než se klient dostane k psychiatrovi. - Distribuce informačních letáků, osvěta mezi lékaři, propagace katalogu sociálních služeb. - Zajištění krizových lůžek pro psychiatrické pacienty v rámci nemocnice. - Využití dotačních programů MZ ČR na služby pracující s dětmi. - Vytvoření multidisciplinárního týmu (RÚT Slezská diakonie).
Zatížení pečujících osob	<ul style="list-style-type: none"> - Poptávka po službách pro pečující osoby převyšuje nabídku, zejména odlehčovacích služeb. 	<ul style="list-style-type: none"> - Podpora homesharingu. - Rozšíření kapacit odlehčovacích pobytových služeb. - Rozšíření kapacit rané péče
Vhodné pracovní příležitosti	<ul style="list-style-type: none"> - Omezené pracovní příležitosti pro lidi se ZP. 	<ul style="list-style-type: none"> - Spolupráce s Úřadem práce ČR v rámci projektu „kariéra bez bariér“ – někteří lidé se ZP mohou např. vykonávat osobní asistenci.

Příloha č. 6 - Seznam členů a stálých hostů pracovní skupiny Osoby se zdravotním postižením

Seznam členů pracovní skupiny Osoby se zdravotním postižením

- ≈ Centrum pro dětský sluch TamTam, o. p. s.
- ≈ Centrum služeb pro neslyšící a nedoslýchavé, o. p. s.
- ≈ Centrum pro zdravotně postižené Moravskoslezského kraje, o. p. s.
- ≈ Cesta bez bariér, z. s.
- ≈ Handicap centrum Škola života Frýdek-Místek, o. p. s.
- ≈ Charita Frýdek-Místek
 - Denní centrum Maják
 - Oáza pokoje
 - ZOOM
 - Beskydské centrum duševního zdraví
- ≈ KAFIRA, o. p. s.
- ≈ Linie radosti, z. s.
- ≈ Magistrát města Frýdku-Místku, odbor sociálních služeb
 - Oddělení sociální práce
- ≈ Náš svět Pržno, p. o., pobočka Frýdek-Místek
- ≈ Podané ruce – osobní asistence
- ≈ Sjednocená organizace nevidomých a slabozrakých České republiky, z. s.
- ≈ Slezská diakonie
 - NOE Frýdek-Místek, podpora samostatného bydlení
 - RÚT Frýdek-Místek, sociální rehabilitace
 - EFFATHA Frýdek-Místek, sociálně terapeutické dílny
 - Poradna rané péče EUNIKA
- ≈ Společnost pro ranou péči, pobočka Ostrava
- ≈ Tichý svět o. p. s.
- ≈ TyfloCentrum Ostrava, o.p.s.
- ≈ Žirafa – Integrované centrum Frýdek-Místek, p. o.

Seznam stálých hostů pracovní skupiny Osoby se zdravotním postižením

- ≈ Klub Míša – asociace rodičů a přátel zdravotně postižených dětí
- ≈ Úřad práce ČR, kontaktní pracoviště Frýdek-Místek
- ≈ RAIN MAN – společnost rodičů a přátel dětí s autismem

Příloha č. 7 – Tematická analýza pracovní skupiny Děti, mládež a rodina

Okruh potřeb	Popis	Výstupy z diskusí realizovaných aktivit
Duševní zdraví v rodině	<ul style="list-style-type: none"> - Duševní zdraví je jedním z hlavních témat a výzev pro služby snažící se podporovat rodinné prostředí a všechny jejich členy. Duševní zdraví jako takové má mnoho podtémat, z nichž jsou zásadní témata jako závislosti a rizikové užívání, sebepoškození, digitální prostředí a netolismus, sebehodnota, identita apod. Další kategorií mohou být poruchy osobnosti. Pro služby je často obtížné reagovat na potřeby rodin, kde se tato témata objevují, chybí rychlá dostupnost kvalifikovaných expertů (psychiatrie, psychologie, psychoterapie) a další podpůrné sítě. - Dalším aspektem je dostupnost osvěty a propojení aktérů z různých prostředí, ve kterých se rodina běžně pohybuje (škola, NZDM, sociální služby, zdravotnictví, volný čas). 	<ul style="list-style-type: none"> - Podpora edukace pracovníků sociálních služeb. - Rozšiřování sítě spolupracujících služeb napříč resorty. - Preventivní programy v odpovídající kvalitě. - Pořádání osvětových akcí pro veřejnost, které zvýší kompetence rodinných příslušníků. - Sběr informací o dopadech nedostatečné péče o duševní zdraví. - Propagace prarodinných aktivit v kontextu duševního zdraví. - Podpora služeb v nabídce programů duševního zdraví, například psychoterapeutické služby, podpůrné poradenství, krizová pomoc.
Institucionální bezpečí	<ul style="list-style-type: none"> - Srozumitelnost institucionálního prostředí v kontextu rodiny. Rodina se setkává s mnoha situacemi, kdy se neobejde, nebo je její povinnost komunikovat a pohybovat se v institucionálním prostředí. Situace spadají do sociální, zdravotní nebo školní oblasti. Jedním z úkolů vstřícné prarodinné politiky města je budování sítě služeb, které budou snižovat práh také institucím a podporovat takové prostředí přímo v institucionálním prostředí. 	<ul style="list-style-type: none"> - Kapacity sociálních služeb orientované na praktické potřeby rodin v rámci sociálního poradenství. - Podporovat širší záběr služeb – zacílené programy mohou akcentovat širší dopad krizové situace na všechny funkce rodiny (např. domácí násilí dopadá také na ekonomické bezpečí týraného rodiče s dětmi). - Edukační program pro pracovníky služeb a institucí pro efektivní rozhovor s členem rodiny v krizi (krizová intervence, mapování, poradenství atp.). - Podpora mobility odborných služeb – terénní více nízkoprahová forma sociálních a terapeutických služeb.
Rodičovské a partnerské kompetence	<ul style="list-style-type: none"> - Podpora rodičovských kompetencí a zralosti vztahové perspektivy rodiny je podstatný preventivní aspekt negativních dopadů na základní funkce rodiny. Rodina v širším kontextu znamená také mladé lidi ve fázi, kdy se na příchod potomka teprve připravují, nebo musí připravit neplánovaně. Podpora kompetencí pro funkční rodinné prostředí, rodičovství i partnerský život vystavený tlaku vnějšího prostředí je důležitým činitelem pro spokojený rodinný život ve městě. Rodičovské kompetence jsou souborem praktických i tzv. měkkých dovedností, např. finanční gramotnost, péče a výchova dětí, orientace v nástrojích podpory rodin 	<ul style="list-style-type: none"> - Podpora programů rodičovských kompetencí. - Podpora primární prevence spojené s osobnostním rozvojem, sexuální výchovou, vztahy apod. - Programy podporující řešení krize a konfliktů v rodině. - Edukace a podpora rodin ve fázi rozchodu/rozvodu/odchodu jednoho z rodičů.

	v obci, povinnosti zdravotní péče a vzdělávání, zapojení obou rodičů apod.	
Negativní trendy zasahující rodiny s dětmi	<ul style="list-style-type: none"> - Rodina s dětmi je aktuálně vystavena spoustě negativních trendů, které mohou mít dopad na funkce i prostředí v rodině. - Trendy, které vnímáme, jsou narůstající agresivita prostředí, ve kterém děti vyrůstají a s tím spojená agresivita samotných dětí, přemíra digitálního prostředí v životě dítěte, prostředí dostupných psychoaktivních a psychomodulačních látek, šikana v různých formách apod. 	<ul style="list-style-type: none"> - Podpora primární a indikované prevence na školách, v zařízeních pro děti a mládež. - Primární a sekundární prevence pro všechny členy a generace rodiny. - Podpůrné programy pro třídní kolektivy. - Edukace profesionálů v kontaktu s dětmi a jejich blízkými podporující orientaci v negativních trendech a nástrojích řešení. - Prevence pro všechny, nejenom pro školní prostředí – veřejný prostor pro rodinu, komunitní akce spojené s kvalifikovanou prevencí.
Volný čas pro děti a mládež	<ul style="list-style-type: none"> - Je potřeba vytvářet vhodné prostředí pro trávení volného času. Součástí opatření je podpora dostupnosti pro rodiny s dětmi, práce s veřejným prostorem, který bude vstřícný pro celé rodiny a také programů, které budou učit a inspirovat rodiče s dětmi, jak trávit volný čas. 	<ul style="list-style-type: none"> - Programy pro kompetence mladých lidí, jak trávit volný čas. - Podpora volnočasových aktivit – tábory, výlety, exkurze a kroužky - Podpora terénních služeb a NZDM v konkrétních lokalitách pro práci s mladými lidmi i celými rodinami. - Indikované programy reagující na trendy, jako je netolismus apod. - Spolupráce se školním prostředím – koordinace aktivit, lepší zacílení programů.
Propojení aktérů v prostředí podpory rodiny	<ul style="list-style-type: none"> - Minimálně ze strany sociálních služeb se zvyšuje potřeba více spolupracovat s profesionály z jiných oblastí. Je důležité podporovat propojování a síťování aktérů z různých oblastí, především sociální, školní a zdravotnická. 	<ul style="list-style-type: none"> - Pořádání kulatých stolů a workshopů pro všechny aktéry v kontextu podpory rodin. - Podpora prostředí pro lepší návaznou spolupráci. - Edukace profesionálů profesionály – předávání zkušeností napříč resorty.

Příloha č. 8 - Seznam členů a stálých hostů pracovní skupiny Děti, mládež a rodina

Seznam členů pracovní skupiny Děti, mládež a rodina

- ≈ Centrum nové naděje, z. ú.
- ≈ Centrum psychologické pomoci, p. o., Rodinná a manželská poradna
- ≈ Centrum sociálních služeb Ostrava o.p.s., Krizové centrum pro děti a rodinu
- ≈ z. s. Filadelfie, NZDM U-kryt
- ≈ Charita Frýdek-Místek
 - Centrum Pramínek
 - Doučování
 - Klub Nezbeda
 - Rebel
- ≈ Jesle Frýdek-Místek, p. o.
- ≈ Renarkon, o. p. s., Kontaktní a poradenské centrum Frýdek-Místek
- ≈ Magistrát města Frýdku-Místku
 - odbor sociálních služeb
 - odbor školství, kultury, mládeže a tělovýchovy
- ≈ Modrý kříž v České republice
- ≈ Pedagogicko-psychologická poradna, p. o.
- ≈ ONŽ – pomoc a poradenství pro ženy a dívky, z. s.
- ≈ Slezská diakonie
 - SOCIÁLNÍ ASISTENCE Frýdek-Místek
 - EXIT terapeutická komunita
- ≈ Spolu pro rodinu, z. s.

Seznam stálých hostů pracovní skupiny Děti, mládež a rodina

- ≈ Slezská diakonie, Program pro pěstounské rodiny, pobočka Frýdek-Místek
- ≈ Repette, z.s.

Příloha č. 9 – Tematická analýza pracovní skupiny Osoby sociálně vyloučené a sociálním vyloučením ohrožené

Okruh	Popis potřeb	Výstupy z diskusí realizovaných aktivit
Dostupnost potravin a základního vybavení	<ul style="list-style-type: none"> - Klienti využívají několik sociálních služeb, aby primárně získali dlouhodobou potravinovou pomoc. - Nedostatek specifického sortimentu, např. kojenecké výživy, plenek, drogistického zboží. 	<ul style="list-style-type: none"> - Vytvoření objednávkového systému Potravinové banky pro sociální pracovníky na obci
Základní potřeby lidí bez přístřeší	<ul style="list-style-type: none"> - Narůstá počet mladých lidí bez domova, mnohdy se závislostí a duševním onemocněním. - Je třeba navrhnout a uskutečnit provizorní řešení po dobu rekonstrukce zázemí sociálních služeb pro lidi bez přístřeší. - Existují fyzické bariéry v budovách sociálních služeb. - Režim „teplé židle“ funguje pouze při teplotách pod – 5 °C, což způsobuje špatnou předvídatelnost pro klienty i personál. 	<ul style="list-style-type: none"> - Zajištění provozu noclehárny a nízkoprahového denního centra po dobu rekonstrukce zázemí - Přemístění a modernizace azylového domu BETHEL – jedna třetina bytových jednotek bezbariérových, bytové jednotky namísto sdílených pokojů - Zřízení výtahu v azylovém domě SÁRA - Změna podmínek pro režim „teplé židle“
Dostupné bydlení s péčí / s asistencí	<ul style="list-style-type: none"> - Standardní bydlení je finančně nedostupné, zejména u samoživitelek s více dětmi, lidí s nízkými příjmy, osob po VTOS, mladých dospělých. - Narůstá počet klientů azylového domu s kombinací zhoršeného zdravotního stavu, závislostí a duševního onemocnění. 	<ul style="list-style-type: none"> - Rozšíření kapacity Domova Přístav o 4 až 5 lůžek, bez nutnosti navýšení úvazků
Přístup k odborné zdravotní péči	<ul style="list-style-type: none"> - Je obtížné zajistit psychiatrickou péči. - Je obtížné zajistit péči pro osoby bez přístřeší a osoby v předdůchodovém věku. - Terénní lékařská péče je omezená. - Lidé v nižším seniorním věku v bytové nouzi a se závislostí mají zhoršený přístup k sociální službě domov pro seniory. 	<ul style="list-style-type: none"> - Navázání spolupráce se zdravotnickým personálem – využití sociálních služeb jako prevence nemoci, např. společné vzdělávání zdravotnického a sociálního personálu
Vhodné pracovní příležitosti	<ul style="list-style-type: none"> - Existuje poptávka po specifických pracovních místech: zkrácená pracovní doba, ranní směny, přívídělky. 	<ul style="list-style-type: none"> - Vznik pracovních míst v rámci sociálních podniků - Vznik sdílených pracovních míst - Rozšíření počtu míst veřejné služby - Rozšíření spolupráce s Úřadem práce ČR
Stigmatizace	<ul style="list-style-type: none"> - Některé skupiny obyvatel, např. lidí bez přístřeší, jsou společností vnímány velmi negativně. - Ve společnosti převládá nízké povědomí o některých sociálních službách. - Profese sociálního pracovníka má nízkou prestiž. 	<ul style="list-style-type: none"> - Osvětové akce: „Den se sociálním pracovníkem“, Noc venku, Dny chudoby apod.

Příloha č. 10 - Seznam členů pracovní skupiny Osoby sociálně vyloučené a sociálním vyloučením ohrožené

Seznam členů pracovní skupiny Osoby sociálně vyloučené a sociálním vyloučením ohrožené

- ≈ ADRA, o. p. s.
- ≈ Armáda spásy v České republice, z. s.
- ≈ Centrum nové naděje, z. ú.
- ≈ Centrum sociálních služeb Ostrava, o. p. s.
- ≈ Magistrát města Frýdku-Místku, odbor sociálních služeb
- ≈ Modrý kříž v České republice
- ≈ ONŽ – Pomoc a poradenství pro ženy a dívky, z. s.
- ≈ Probační a mediační služba České republiky
- ≈ Renarkon, o. p. s., Kontaktní a poradenské centrum Frýdek-Místek
- ≈ Slezská diakonie
 - BETHEL Frýdek-Místek, azylový dům pro muže, nízkoprahové denní centrum a noclehárna
 - SÁRA Frýdek-Místek, azylový dům pro matky s dětmi, azylový dům pro ženy, sociální rehabilitace, noclehárna
- ≈ Úřad práce České republiky, kontaktní pracoviště Frýdek-Místek